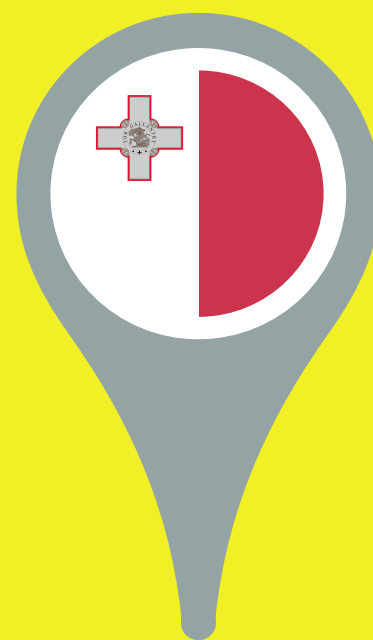


Praca z uczniami o specjalnych potrzebach edukacyjnych



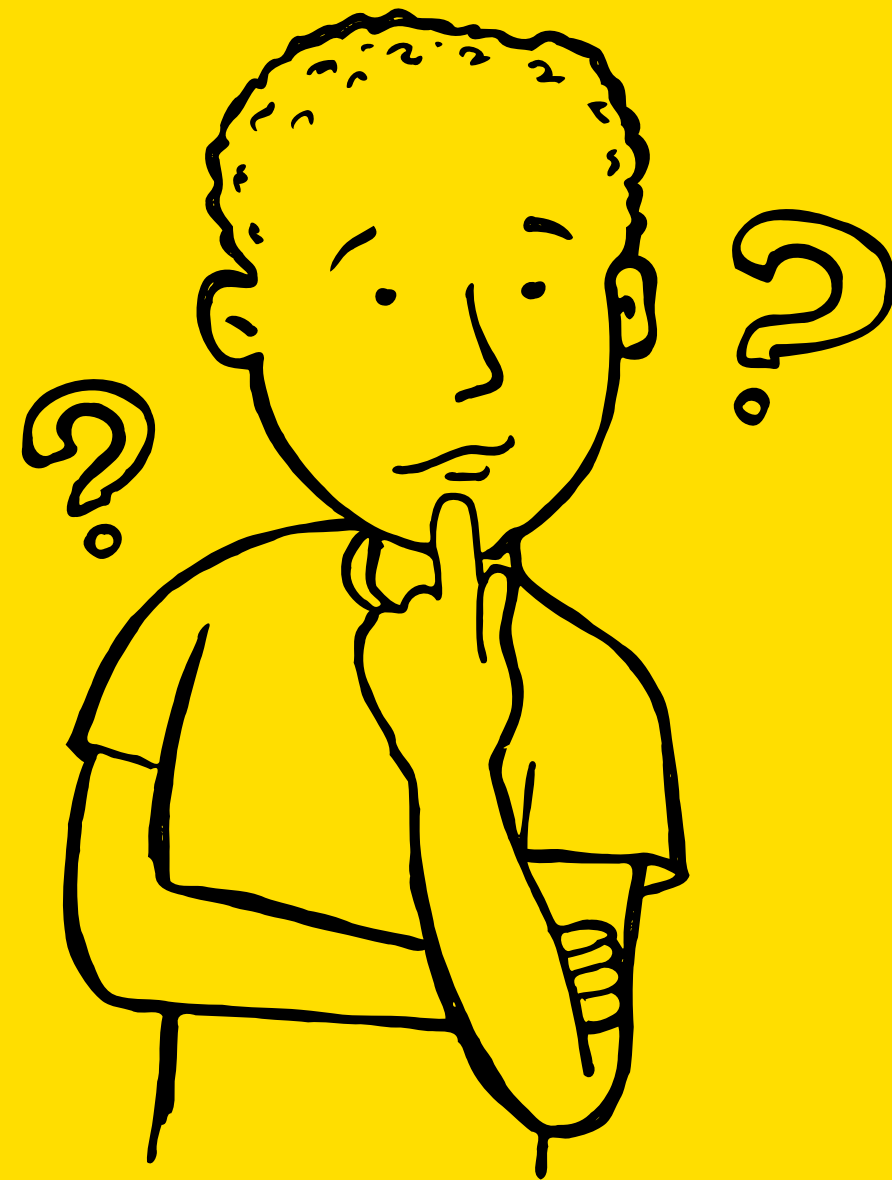
Erasmus+

Materiały opracowane w ramach projektu
pt. „W stronę dziecka o specjalnych
potrzebach edukacyjnych” realizowanego
ze środków Europejskiego Funduszu
Społecznego w ramach Programu
Erasmus+ sektor Edukacja szkolna



7 pedagogów realizujących projekt "W stronę dziecka o specjalnych potrzebach edukacyjnych" w ramach programu Erasmus + ukończyło międzynarodowy kurs językowo-metodyczny „SPECJAL EDUCATIONAL NEEDS (SEN) AND INCLUSIVE EDUCATION (A COMBINATION OF LANGUAGE IMPROVEMENT AND SEN METHODOLOGY) AT INTERMEDIATE” w szkole Gateway School of English na Malcie i otrzymało certyfikaty. Był to czas bogaty w różne doświadczenia i wpływający na podniesienie kompetencji językowo-metodycznych, motywację i profesjonalizm.

Co było najważniejsze?



- ✓ podniesienie kompetencji zawodowych w zakresie pracy z uczniem o specjalnych potrzebach edukacyjnych i rozwijanie kompetencji językowych,
- ✓ poznanie różnych podejść do edukacji dzieci o specjalnych potrzebach edukacyjnych.

Czego się dowiedzieliśmy?



1. Systemy funkcjonujące w innych krajach są warte uwagi i dostosowania do naszych realiów.

Warto zapamiętać:

Ważna jest diagnoza. To często od nauczycieli zależy, czy w odpowiednim czasie dziecko otrzyma pomoc, zatem w niektórych krajach diagnoza przeprowadzana jest w szkole z wykorzystaniem narzędzi do identyfikowania i oceny specjalnych potrzeb edukacyjnych. Ta diagnoza podzielona jest na etapy:

I etap: określenie specjalnych potrzeb edukacyjnych ucznia,

II etap: podjęcie współpracy ze szkolnym koordynatorem ds. specjalnych potrzeb edukacyjnych,

III etap: zwrócenie się o pomoc do specjalistów spoza szkoły i wydanie decyzji o potrzebie przeprowadzenia diagnozy,

IV etap: uzyskanie orzeczenia o występowaniu specjalnych potrzeb edukacyjnych.

Trzeba zwrócić uwagę na powołanego w szkole koordynatora ds. specjalnych potrzeb edukacyjnych. Jego praca skupia się tylko i wyłącznie na obszarze szkolnictwa specjalnego. Do jego obowiązków należy opracowanie strategii umożliwiającej osiągnięcie coraz wyższych wyników przez uczniów z dysfunkcjami, usprawnienie i scalenie wszystkich działań prowadzonych na rzecz tych uczniów. W tym celu koordynator ściśle współpracuje z dyrektorem szkoły, nauczycielami i asystentami.

1.Należy popatrzeć inaczej na pracę z uczniami o specjalnych potrzebach edukacyjnych.

Warto zapamiętać:

Edukacja włączająca nie sprowadza się tylko do umieszczenia różnych typów dzieci w jednej klasie, ale również zobowiązuje do indywidualnej pomocy każdemu z nich. Edukacja włączająca to praca w zespole klasowym, ale też indywidualne podejście i praca z uczniem poza zespołem klasowym. Skupiać się na mocnych stronach dziecka, bo to motywuje.

1.Trzeba się zaangażować i wierzyć w integrację.

2.Nauczyciele muszą pracować zespołowo.

3.Wykorzystywać pomoc innych uczniów jako naturalne źródło wsparcia.

4.Integracja między nauczycielami a dziećmi powinna być oparta na współpracy.

5.Kreatywna współpraca z dyrekcją.

6.Stosować metody nauczania z naciskiem na uczenie się od siebie nawzajem i współpracy w zespole klasowym, którego częścią są uczniowie o specjalnych potrzebach.

Metody przynoszące korzyści warte uwagi

Arteterapia



muzykoterapia, choreoterapia,
terapia za pomocą sztuk
plastycznych, biblioterapia,
teatroterapia/drama terapia,
chromoterapia, esteterapia,
czyli wszelkie metody pomocy
terapeutycznej, w których
wykorzystuje się różne dziedziny
sztuki. To działanie na
wyobraźnię, ekspresję uczuć,
twórczości oraz aktywności.

Cel metody:

rozładowanie trudnych emocji u dzieci z zaburzeniami psychoruchowymi, zaburzeniami w zachowaniu, a także wyzwalanie pozytywnych emocji umożliwiających optymalne wykorzystanie możliwości rozwojowych dzieci.

Teatr w pracy z uczniami o specjalnych potrzebach edukacyjnych

Teatroterapia



to metoda, która łączy różne dziedziny sztuki, a tym samym metody arteterapeutyczne. Bazuje na pozytywnym nastawieniu do tego rodzaju sztuki oraz potrzebie i chęci występowania przed innymi ludźmi. Pozwala wyzbyć się osamotnienia, bierności i przełamać wewnętrzne bariery. Metody teatralne stosuje się jako środek w skutecznej pomocy dzieciom z niedostosowaniem społecznym, nadpobudliwością, nieśmiałością czy agresją. Wchodzenie w rolę koryguje negatywne przejawy funkcjonowania społecznego dziecka. Drama daje szansę doświadczenia różnych przygód i poznania uczuć innych ludzi z różnych perspektyw. Mobilizuje do zmiany zachowań. Służy poprawie komunikacji z otoczeniem, wzbudza zaufanie do ludzi oraz zrozumienie samego siebie. Dzieci posiadające problemy z dostosowaniem się do norm społecznych zaczynają rozumieć własne reakcje na różne sytuacje życiowe. Drama i zabawy teatralne służą treningowi empatii oraz uświadamianiu negatywnych skutków zachowań agresywnych. Te zajęcia szczególnie korzystnie wpływają na dzieci z nadpobudliwością ruchową. Zajęcia umożliwiają ekspansję ruchu w formie ćwiczeń ruchowych, mimicznych, naśladowczych. Dzieci z nadpobudliwością w sferze emocjonalnej mają możliwość pozbywania się negatywnych emocji na rzecz prawidłowych zachowań poprzez stwarzanie określonych sytuacji.

Efekty pracy teatroterapią:

- wzrost poczucia własnej wartości,
- wzrost wartości potrzeby zrozumienia siebie i innych,
- pozytywny obraz własnej osoby,
- pobudzenie potrzeb, które wpływają na dążenie do osiągnięcia sukcesu, wytrwałości i osobowości twórczej,
- wzrost asertywności, ambicji, otwartości,
- wzrost motywacji do nauki i podejmowanie wyzwań edukacyjnych,



Co zaskakuje w europejskich systemach edukacyjnych?

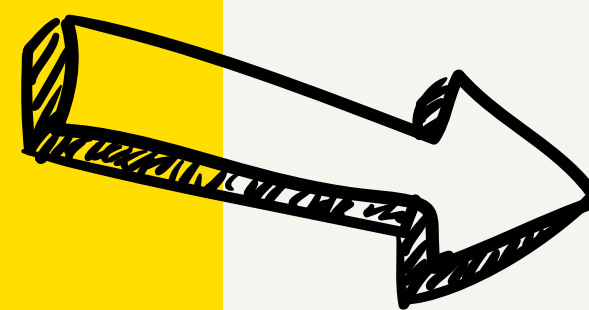


Okazuje się, że w europejskich systemach edukacyjnych w każdym oddziale klasowym uczy jeden **nauczyciel** prowadzący **wspierany przez różnych asystentów**: asystenta nauczyciela, nauczyciela dzieci ze specjalnymi potrzebami i koordynatora ds. dzieci o specjalnych potrzebach edukacyjnych. W jednej klasie może być nawet kilku asystentów. **Co robi taki asystent?** Obserwuje klasę i reaguje, kiedy uczeń bądź grupa uczniów potrzebują wsparcia. Jeżeli wymaga tego sytuacja, może wyjść z uczniem, aby indywidualnie wyjaśnić dane zagadnienie. Oczywiście w szkole jest specjalny kącik, czyli miejsce wydzielone na pracę z uczniami o specjalnych potrzebach. Asystent może też współtworzyć jakiś element lekcji z nauczycielem oraz współuczestniczyć w przygotowaniu potrzebnych na zajęcia pomocy. Nauczyciel i asystenci na lekcji mają możliwość indywidualizować pracę. W większym stopniu metody i formy pracy dostosowują do danego zespołu. Podczas zajęć jest czas na pracę z całą klasą, z uczniami słabszymi, indywidualną pracę z uczniem o specjalnych potrzebach edukacyjnych, ale i z uczniami zdolnymi.

Na co warto zwrócić uwagę, analizując rozwiązania systemowe szkolnictwa specjalnego szkół zagranicznych?

1. Udostępnienie specjalistycznej opieki uczniom w szkołach masowych w postaci dochodzących surdopedagogów i tyflopedagogów, nauczycieli wczesnego wspomaganie rozwoju dziecka, nauczycieli wspomagających pracę dziecka w klasie integracyjnej, pomocy psychologicznej oraz socjalnej, specjalistów zajmujących się autyzmem, logopedów, dostępu do tłumaczy języka migowego.

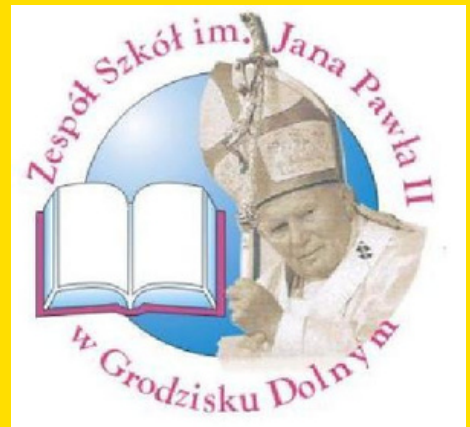
2. Postawić na szkolenia i seminaria dla kadry kierowniczej, nauczycieli oraz nauczycieli wspomagających pozwalające uzyskać dyplomy lub certyfikaty.



3. Bogato wyposażyc szkoły w sprzęt i pomoce specjalistyczne oraz zagospodarować odpowiednio przestrzeń szkolną i wystrój.



Co postaramy się przenieść na grunt naszej szkoły?



1. Metody i formy pracy na lekcji, zwłaszcza jeśli mamy indywidualizować pracę ze względu na specjalne potrzeby edukacyjne. Na zajęciach trzeba dbać o zmianę aktywności i stosować różnorodne metody. Ważna jest praca w parach i grupach, ponieważ wtedy dzieci pomagają sobie nawzajem. Wprowadzimy **arteterapię**.

2. **Zmodyfikować system pracy** z dziećmi o specjalnych potrzebach edukacyjnych.

3. **Przystosować przestrzeń szkolną** do dzieci o specjalnych potrzebach edukacyjnych oraz zwracać uwagę na wystrój klasy.

4. **Zorganizować kącik indywidualnej pracy** dla uczniów o specjalnych potrzebach edukacyjnych oraz zaadaptować otoczenie szkoły do aktywnego spędzania przerw.