



váš list č. / zo dňa: 13.05.2020, doplnený 22.05.2020

číslo konania: KPUKE-2020/9911-4/39049/KI,ZD,SO,HT

vybavuje / kontakt: Ing. arch. Róbert Kiráf / tel. 055 - 24 55 834 / podatelna.ke@pamiatky.gov.sk

Košice, 28.05.2020

Krajský pamiatkový úrad Košice (ďalej len „dotknutý orgán“), uplatňujúci záujmy, chránené osobitnými predpismi, ktorý je podľa § 11 odseku 2 písmeno d) zákona č. 49/2002 Z. z. o ochrane pamiatkového fondu v znení neskorších predpisov (ďalej len „pamiatkový zákon“) vecne príslušným dotknutým orgánom a podľa § 9 odseku 5 pamiatkového zákona je miestne príslušným dotknutým orgánom na úseku ochrany pamiatkového fondu, archeologických nálezov a archeologických nálezísk, na základe žiadosti správcu nehnuteľnosti: Technická akadémia, Hviezdoslavova č. 6, Spišská Nová Ves, v zastúpení splnomocnenou projektovou kanceláriou Zoidberg projekt s. r. o., Račí potok 27, 040 01 Košice, podanej na dotknutý orgán dňa 13.05.2020, vo veci posúdenia zámeru úpravy nehnuteľnosti: **Areál a budovy Technickej akadémie, Hviezdoslavova č. 6, v Spišskej Novej Vsi, na parcelách č. 2083, 2084/1, 2085, 2086/1, 2088, k. ú.: Spišská Nová Ves**, ktorých vlastníkom je podľa LV č. 9478 a 9677 Košický samosprávny kraj, a ktoré sa nachádzajú v ochrannom pásme Pamiatkovej zóny mesta Spišská Nová Ves (ďalej aj „ochranné pásmo PZ SNV“) na základe súčasného stupňa poznania kultúrno-historických hodnôt podľa § 32 odseku 11 pamiatkového zákona a v súlade s § 32 odsekom 12 pamiatkového zákona pre konanie stavebného úradu vydáva

z á v ä z n é s t a n o v i s k o ,

ktorým určuje, že **zámer úpravy nehnuteľností** – areálu a budov Technickej akadémie, Hviezdoslavova č. 6, Spišská Nová Ves, parc. č. 2083, 2084/1, 2085, 2086/1, 2088 – nachádzajúcich sa v ochrannom pásme PZ SNV, špecifikovaný **v rozsahu:**

- SO 31 – úprava otvoreného átria školy na parc. č. 2084/1; vytvorením dažďovej záhrady, novej skladby trávnatých (vlhkomilná vegetácia) a spevnených povrchov, výsadbou stromovej listnatej zelene (cca 4ks), vytvorením zelených stien pred severnou fasádou átria a osadením mobiliáru;
 - SO 31 – revitalizácia nádvoria školy na parc. č. 2086/1; nahradením asfaltového ihriska vodopriepustnými povrchmi (mlat a vegetačné tvárnice), výsadbou stromovej listnatej zelene (cca 7 ks) a trávnatých plôch s drobnou dažďovou záhradou, osadením mobiliáru a vytvorením zavlažovacieho systému pod terénom;
 - SO 04 – vytvorenie extenzívnej vegetačnej strechy na objekte dielní na parc. č. 2088 a zriadenie podzemnej retenčnej nádrže severne od objektu dielní;
 - vytvorenie zberného systému dažďovej vody zo striech objektov školy s podzemnými vsakovacími jamami a zbernými nádržami - využívaný na zavlažovanie zelene a navrhovaných vegetačných úprav areálu školy.
- bližšie špecifikovaný predloženou architektonickou štúdiou pod názvom: *Vegetačná strecha Technickej akadémie a vodozádržné opatrenia*, vypracovanou Ing. arch. Pavlom Mészárosom

a Mgr. Art. Petrom Beňom (Zoidberg projekt s. r. o., Košice), bez autorizačného overenia, v máji 2020, v rozsahu 21x44 strán, a dňa 22.05.2020 doplnenou ôsmimi vizualizáciami a koordinačnou situáciou upraveného návrhu;

je prípustný

a pre prípravu a realizáciu zamýšľaných úprav areálu a budov Technickej akadémie, Hviezdoslavova č. 6, Spišská Nová Ves, nachádzajúcich sa v ochrannom pásme PZ SNV, dotknutý orgán určuje podľa § 32 odseku 11 pamiatkového zákona tieto **podmienky**:

1. V projekte úprav a pri ich realizácii riešiť navrhované **dažďové záhrady** v blízkosti susediacej národnej kultúrnej pamiatky (NKP - škola na parc. č. 2087, ÚZPF č. 3623/1) **na spoľahlivo vodonepriepustnom podklade** tak, aby sa zabránilo zvýšenému zavláhaniu pôdy v blízkosti základových konštrukcií NKP - z dôvodu možného negatívneho vplyvu na statickú rovnováhu založenia NKP.
2. V projekte úprav a pri realizácii vodozádržných opatrení riešiť efektívny spôsob odvodu zrážkovej vody v čase extrémnych zrážok tak, aby sa nezadržané zrážky nemohli kumulovať v blízkosti základových konštrukcií NKP.
3. Pred dokončením realizačného projektu úprav správca školy alebo ním poverený projektant stavby vopred **prerokuje detail riešenia styku terénu s fasádami NKP - školy (odkvapových chodníkov) s dotknutým orgánom** z hľadiska ochrany pamiatkových hodnôt, pokiaľ sa navrhne akákoľvek zmena jeho súčasného riešenia. Zamestnanec dotknutého orgánu závery prerokovania zaznamená do zápisnice zo štátneho pamiatkového dohľadu. Predmetný styk terénu s fasádami NKP je žiaduce riešiť na celej ploche zámeru jednotne, buď formou odkvapových chodníkov (z betónových či kamenných tvárnic), prípadne zo štrkotrávniku. Realizovať po obvode fasád jednoduchý štrkový obsyp je z hľadiska prezentácie fasád NKP nevhodné.
4. Vo veci komponovania novej úpravy plochy átria dotknutý orgán považuje predložený návrh s centrálne umiestnenou dažďovou záhradou a okružným chodníkom po jej obvode za vhodný, funkčný a racionálny – a to najmä z hľadiska prezentácie príľahlých fasád NKP, ktoré tak budú vnímateľné z rôznych pohľadov.
5. Na upravovanom nádvorí dotknutý orgán odporúča komponovať novú výsadbu a súvisiace prvky vo voľnejšej (roztrúsenej / redšej) kompozícii. Vzhľadom na charakter nádvorcia, ktoré bolo od vzniku školy dvorom, resp. ihriskom, je komponovanie nových prvkov nádvorcia v prísnej geometrickej - osovej či radovej – kompozícii v rozpore s charakterom daného priestoru.
6. Na upravovanom nádvorí a átriu navrhnuť taký počet stromov, v takých polohách a v takom druhovom zložení, aby koruny vzrastlých stromov v budúcnosti výraznou mierou **neprekryli pohľady** na architektúru príľahlých fasád NKP s telocvičňou.
7. Na nádvorí a v átriu dotknutý orgán odporúča - v súvislosti s podmienkou č. 6 - použiť tieto menej vzrastlé druhy a kultivary drevín: okrasná hruška (Pyrus calleryana 'Chanticleer'), okrasná jablň (Malus purpurea), jaseňovec metlinatý (Koelreuteria paniculata), lipa malolistá Rancho (Tilia cordata 'Rancho'), prípadné iné habituálne obdobné dreviny.
8. Pre výsadbu použiť vzrastlejšie škôlkárske výpestky s obvodom kmeňa min. 14 - 16 cm. Bázu kmeňa vysadených stromov je potrebné chrániť proti mechanickému poškodeniu strunovými kosačkami (napr. PVC rúrka svetlej farby v dĺžke cca 40 cm sa pozdĺžne rozreže a nasadí na kmeň). Po výsadbe je dôležité zabezpečiť primeranú zálievku, t. j. v suchších obdobiach zalíať strom dvakrát do týždňa, min. 20 - 30 litrov vody.
9. Pre extenzívnu vegetačnú strechu dielni použiť suchomilné trávy a sukulentu.
10. Pri stavebných aktivitách v blízkosti stromov je potrebné dodržať **normu STN 83 7010 (Ošetrovanie, udržiavanie a ochrana stromovej vegetácie)**. Hĺbenie výkopov sa nesmie vykonávať v ochrannom koreňovom priestore (priestor od päty kmeňa po obvod koruny). Ak

- to vo výnimočných prípadoch nie je možné zabezpečiť, musí sa výkop vykonávať ručne a pri hĺbení výkopov sa nesmú prerušiť korene hrubšie ako 3 cm.
11. V zmysle normy STN 83 7010 a arboristických štandardov je pri stavebných prácach v blízkosti stromov nevyhnutné:
 - Pri stavebných aktivitách postupovať s maximálnou opatrnosťou tak, aby sa nepoškodili jestvujúce stromy.
 - Stromy v blízkosti stavebnej činnosti je potrebné chrániť pred poškodením doskovým debnením. Debnenie má siahäť do výšky min. 1,8 m a musí byť umiestnené po obvode stromov aspoň 2,5 m od kmeňa.
 - Ťažké mechanizmy sa smú v blízkosti stromov pohybovať len po spevnených povrchoch. V prípade nevyhnutných prejazdov mechanizmov po nespevnených povrchoch v ochrannom koreňovom priestore stromov tento má byť chránený pred zhutnením vysypaním hrubej vrstvy mulču (drevená kôra, drevná hmota) cca aspoň 20cm.
 - Stavebný odpad a stavebné materiály neskladovať (ani krátkodobo) v ochrannom koreňovom priestore stromov, ale len na jestvujúcich spevnených povrchoch.
 - Ak dôjde pri výkopových prácach k obnaženiu koreňov, je potrebné korene čo najskôr prikryť fóliou, aby nedošlo vysušením k strate vody cez koreňové vlásoknice, a tým k oslabeniu až úhynu stromov.
 12. Z hľadiska ochrany archeologických nálezov a nálezísk je správca **povinný prizvať dotknutý orgán k ohliadke odhalených (nezasypaných) výkopov stavby**. Z ohliadky výkopov zamestnanec dotknutého orgánu spíše **záznam zo štátneho pamiatkového dohľadu**, ktorý **bude podkladom pre vydanie kolaudačného rozhodnutia** pre predmetnú stavbu. Do doby vykonania pamiatkového dohľadu ponechať zeminu z výkopov na mieste stavby.
 13. Správca je povinný v predstihu min. 7 dní písomne (alebo e-mailom) **oznámiť dotknutému orgánu začiatok a predpokladané ukončenie výkopových prác na odsúhlasenej stavbe**.
 14. Štátny pamiatkový dohľad bude pri realizačných prácach vykonávať dotknutý orgán, podľa § 32 odseku 13 pamiatkového zákona.
 15. Vlastník, resp. správca je povinný každú závažnú zmenu, zmenu oproti alebo nad rámec tohto záväzného stanoviska vopred prerokovať a odsúhlasiť dotknutým orgánom.

Záväzné stanovisko podľa § 44a pamiatkového zákona po uplynutí troch rokov odo dňa vydania stráca platnosť, ak v tejto lehote nebolo použité na účel, na ktorý je určené.

Dotknutý orgán odôvodňuje vydanie záväzného stanoviska takto:

Správca nehnuteľnosti: Technická akadémia, Hviezdoslavova č. 6, Spišská Nová Ves, v zastúpení RNDr. Ladislavom Ruttkayom – riaditeľom školy, podal prostredníctvom splnomocnenej projektovej kancelárie Zoidberg projekt s. r. o., Košice (Ing. arch. Pavol Mészáros, Mgr. Peter Beňo), dňa 13.05.2020 na dotknutý orgán žiadosť o posúdenie zámeru úpravy nehnuteľností v ochrannom pásme PZ SNV, ktorého predmetom je vytvorenie vegetačnej strechy a vodozádržných opatrení na parcelách č. 2083, 2084/1, 2085, 2086/1, 2088 v areáli školy – Technickej akadémie na Hviezdoslavovej č. 6, v k. ú. : Spišská Nová Ves. Podľa listov vlastníctva č. č. 9478 a 9677 je vlastníkom dotknutých parciel Košický samosprávny kraj.

Prílohou žiadosti je kópia splnomocnenia, kópia dodatku č. 1 zriaďovacej listiny o správe majetku školy (zo dňa 16.01.2012) a vyššieuvedená architektonická štúdia „*Vegetačná strecha Technickej akadémie a vodozádržné opatrenia*“, vypracovaná Ing. arch. Pavlom Mészárosom a Mgr. Art. Petrom Beňom (Zoidberg projekt s. r. o., Košice), bez autorizačného overenia, v máji 2020, ktorá bola v konaní doplnená dňa 22.05.2020 o vizualizácie a koordinačnú situáciu zámeru.

Zámerom úpravy podľa predloženej štúdie sú viaceré adaptačné opatrenia na klimatické zmeny, zadržiavajúce a využívajúce vlhkosť i dažďové zrážky v areáli školy, ktorými škola reaguje na výzvu č. 62 Ministerstva životného prostredia ŽP – *Vodozádržné opatrenia v urbanizovanej krajine*.

Predmetom zámeru úprav je rekonštrukcia otvoreného átria a nádvoria (asfaltového ihriska) školy vytvorením dažďových záhrad, nových trávnatých i spevnených povrchov, výsadbou stromovej listnatej zelene a osadením mobiliáru, ďalej vytvorenie extenzívnej vegetačnej strechy na objekte dielni (parc. č. 2088) a vytvorenie retenčného systému dažďovej vody zo striech objektov školy s predbežne dvoma podzemnými vsakovacími jamami (južne a severne od objektu dielni) a troma zbernými nádržami. Nový retenčný systém dažďovej vody zároveň nahradí súčasnú poruchovú dažďovú kanalizáciu objektov.

Ústrednou stavbou areálu školy je národná kultúrna pamiatka (NKP) - secesná budova školy s telocvičnou - na parcele č. 2087, zapísaná v Ústrednom zozname pamiatkového fondu (ÚZPF) pod č. 3623/1. Zamýšľané úpravy nádvoria a átria školy sa navrhujú v tzv. bezprostrednom okolí (10-metrové pásmo) tejto NKP. Podľa § 27 odseku 4 pamiatkového zákona: *V bezprostrednom okolí NKP nemožno vykonávať stavebnú činnosť, ani inú činnosť, ktorá by mohla ohroziť pamiatkové hodnoty NKP. Bezprostredné okolie NKP je priestor v okruhu desiatich metrov od NKP; desať metrov sa počíta od obvodového plášťa stavby, ak nehnuteľnou NKP je stavba, alebo od hranice pozemku, ak je nehnuteľnou NKP aj pozemok.*

Súčasťou areálu školy je aj parčík s vysokou sadovníckou hodnotou - vo voľnej prírodno-krajinárskej kompozícii – situovaný na parcele č. 2085 v kontakte s novodobým objektom dielni na parcele č. 2088.

Úpravou átria dôjde k odstráneniu jeho súčasnej architektonizovanej úpravy z roku 1989, realizovanej podľa návrhu architektov Beňa a Bušovského (podľa údajov v štúdii). Jestvujúca úprava je charakteristická ortogonálnou geometrickou kompozíciou dláždenej centrálnej plochy, dotvorenej po obvode múrikmi s keramickým obkladom s lavičkami. Stred kompozície je akcentovaný nefunkčným vodným prvkom (nádrž) s oceľovou žardiniérou. Stav múrikov a obkladov je vekom narušený, neestetický a čiastočne nefunkčný.

Dotknutý orgán v rámci konania preskúmal obsah žiadosti z hľadiska záujmov ochrany pamiatkového fondu, v kontexte pamiatkových hodnôt NKP - školy a ochranného pásma PZ SNV, preskúmal súvisiace archívne materiály, odborné podklady a posúdil skutkový stav dotknutých parciel a stavieb. Miestne zisťovanie v konaní nevykonával, nakoľko stav areálu mu je dobre známy z predchádzajúcej úradnej činnosti.

Dotknutý orgán pripustil zámer vytvorenia vegetačnej strechy na novodobom objekte dielni s rozložitou plytkou sedlovou strechou, delenou v hrebení priebežným svetlíkom. Pri úvahe o prípustnosti všeobecne netradičného navrhovaného typu strechy pre ochranné pásmo PZ SNV dotknutý orgán zbral do úvahy, že predmetná strecha sa vizuálne neuplatňuje v pohľadoch z ochranného pásma na pamiatkovú zónu, a ani v pohľadoch z pamiatkovej zóny (z veže farského kostola) na ochranné pásmo. Objekt dielni zároveň nepredstavuje ani architektonicky hodnotný doplnok areálu školy, u ktorého by sa mal brať zreteľ na jeho stavebno-historickú autenticitu - ako na súčasť pamiatkovej hodnoty areálu školy či ochranného pásma PZ SNV. Naopak, vytvorenie vegetačnej strechy predpokladá priaznivý účinok na vitalitu drevín v prífahlom školskom parčíku, ktorý bol založený okolo r. 1900 ako sadová úprava susedného železničarskeho internátu – dnes ZUŠ na Fabiniho ul. č. 1 (NKP - ÚZPF č. 607).

Dotknutý orgán taktiež pripustil sadové úpravy v zmysle vyššiešpecifikovaného zámeru úpravy. Cieľom sadových úprav je zníženie dopadu klimatických zmien, najmä zvyšujúcich sa teplôt, zachytávanie dažďovej vody a skvalitnenie klímy. Nahradenie plechovej strechy vegetačnou (na novostavbe) bude mať priaznivé účinky na kvalitu klímy v areáli (aj pre jestvujúcu vegetáciu - historickú zeleň). Zvyšovaním teplôt v urbanizovanej krajine totiž hrozí riziko nadmerného presušovania a poklesu hladiny spodnej vody, čo môže mať nepriaznivý dopad na vegetáciu (môže dôjsť až k úhynu vzrastlých stromov). Na nádvoria a v átriu dotknutý orgán odporúča použiť menej vzrastlé druhy stromov tak, aby v budúcnosti výrazne neprekryli pohľady na architektúru NKP. Kvôli skorému sadovníckemu efektu je potrebné vysadiť stromy s obvodom min. 14 - 16 cm a zabezpečiť starostlivosť po výsadbe do doby ujatia tak, ako je to určené v podmienkach. Pri stavebných aktivitách je potrebné postupovať s maximálnou opatrnosťou tak, aby sa nepoškodili jestvujúce

stromy. Z uvedených dôvodov je potrebné dodržať normu STN 83 7010 (Ošetrovanie, udržiavanie a ochrana stromovej vegetácie) a vyššieuvedené podmienky pre stavebné aktivity.

Z hľadiska pamiatkovej ochrany NKP – školy dotknutý orgán požaduje vodozádržné opatrenia navrhnuť a realizovať tak, aby nespôsobili zvýšené zavláhanie pôdy v okolí základov NKP (podmienky č. 1 - 3) a účinne tak eliminovať možný negatívny vplyv na rovnováhu založenia NKP a na stav soklových omietok priľahlých fasád. Z hľadiska adekvátnej prezentácie NKP – školy určil podmienku č. 6 na komponovanie novej výsadby tak, aby po dosiahnutí vzrastlého veku nové stromy výrazným spôsobom nezakryli dvorové pohľady na nedávno obnovené fasády školy a telocvične. V podmienkach č. 4 a 5 sa dotknutý orgán vyjadril ku funkčnému a kompozičnému rozvrhu nádvorí a átria s cieľom podporenia autentického charakteru a prezentácie NKP i areálu školy ako celku.

V zmysle ustanovenia § 32 odseku 11 pamiatkového zákona dotknutý orgán preskúmal obsah podania k zámeru úpravy nehnuteľností v ochrannom pásme PZ SNV - vo veci vytvorenie vegetačnej strechy a vodozádržných opatrení v areáli Technickej akadémie v Spišskej Novej Vsi - a na základe súčasného stupňa poznania kultúrno-historických hodnôt prostredia, ktorého je areál súčasťou, usúdil, že zámer úpravy nehnuteľnosti je z hľadiska záujmov, chránených pamiatkovým zákonom, **prípustný**, pričom uložil i určité podmienky, ktoré je vlastník, resp. správca – škola, pri príprave a realizácii zamýšľaných úprav povinný splniť.

Toto záväzné stanovisko pri splnení určených podmienok **oprávňuje** vlastníka, resp. správcu školy k podaniu na príslušný stavebný úrad v navrhovanom rozsahu, podľa § 32 odseku 12 pamiatkového zákona.

Ing. Kristína Markušová
riaditeľka
Krajský pamiatkový úrad Košice

Zasiela sa

- Technická akadémia, Hviezdoslavova č. 6, 052 01 Spišská Nová Ves – správca (IČO 00521663)
- Košický samosprávny kraj, Nám. Maratónu mieru č. 1, 042 66 Košice – vlastník (IČO 35541016)
- Zoidberg projekt s. r. o., Račí potok 27, 040 01 Košice – splnomocnenec (IČO 45577056)

Na vedomie

- Mesto Spišská Nová Ves, odd. ÚP a SP, Štefánikovo nám. č. 1, 052 01 Sp. Nová Ves (IČO 00329614)
- a/a Krajský pamiatkový úrad Košice

Spi

Doplnok k ideovej štúdii, v súvislosti s úpravou nádvorja a zelene

Zelená strecha na S004

Argumenty za zelenú strechu:

- kľúčová aktivita dotácie, je nutné ju realizovať.

- priaznivé účinky na kvalitu klímy v areáli aj pre zachovalú vegetáciu - charakterizovanú ako "priestorovo dominantná historická zeleň" v dokumente KPÚ (v súčasnosti hrozí riziko presušovania zelene z plechovej strechy)

http://www.pamiatky.sk/Content/PZ_ZASADY/Spisska_Nova_Ves/zasady_SNV_vykres_A_sirsie_vztahy.pdf

S031 - nádvorie

Príľahlý severný areál k objektu S001 mal v minulosti charakter dvoru. Na východnej strane s pomerne hustou vegetáciou. Na východnej strane, naopak, bez vegetácie.

Navrhované riešenie:

Z hľadiska dotácie a z hľadiska ekológie je potrebné eliminovať nepriaznivé účinky rozsiahlej asfaltovej plochy. Navrhujeme realizovať vhodný pomer mlatových a vegetačných (zatravnených) plôch. Pre zachovanie charakteru dvora a zároveň pre potrebu tienenia navrhujeme nižšiu vegetáciu - dreviny nižšieho vzrastu. Výsadbou stromov a primeranými vodozadržnými opatreniami v S031 - átrium rešpektujeme pôvodný charakter nádvorja so vzrastlými drevinami v kontakte s pamiatkou. Medzi vodozadržné opatrenia patria: dažďové záhrady, jazierko, podzemná retenčná nádrž, zelené vegetačné steny pred objektom S002

Popri južnej strane S004 je vysadená "alej" zložená prevažne z borovíc. Tie sú upravované orezávaním tak, aby netienili okná v objekte S004. Navrhujeme preriediť a doplniť - kultivovať výsadbou listnatými drevinami. V celom riešenom území je plánované zachovať pôvodnú historickú zeleň.

Podklad:

ortofotomapa z r. 1950

ďalšie podklady:

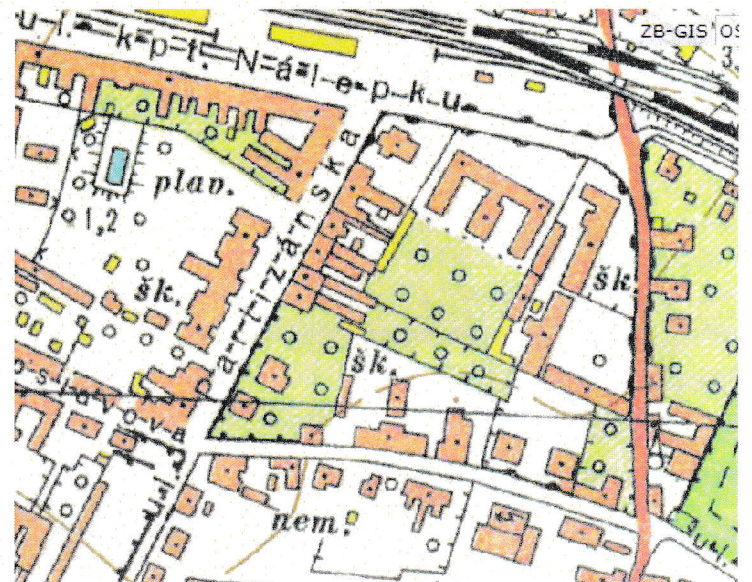
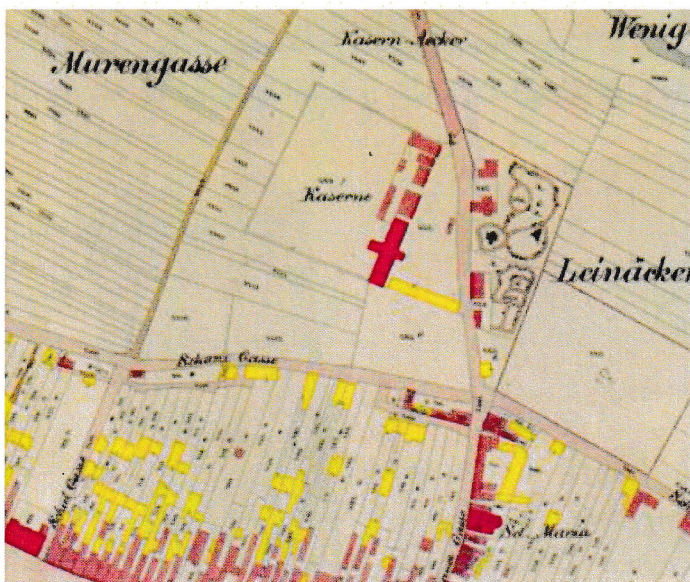
katastrálne mapovanie z r. 1869

mapovanie z r. 1957 - 1971

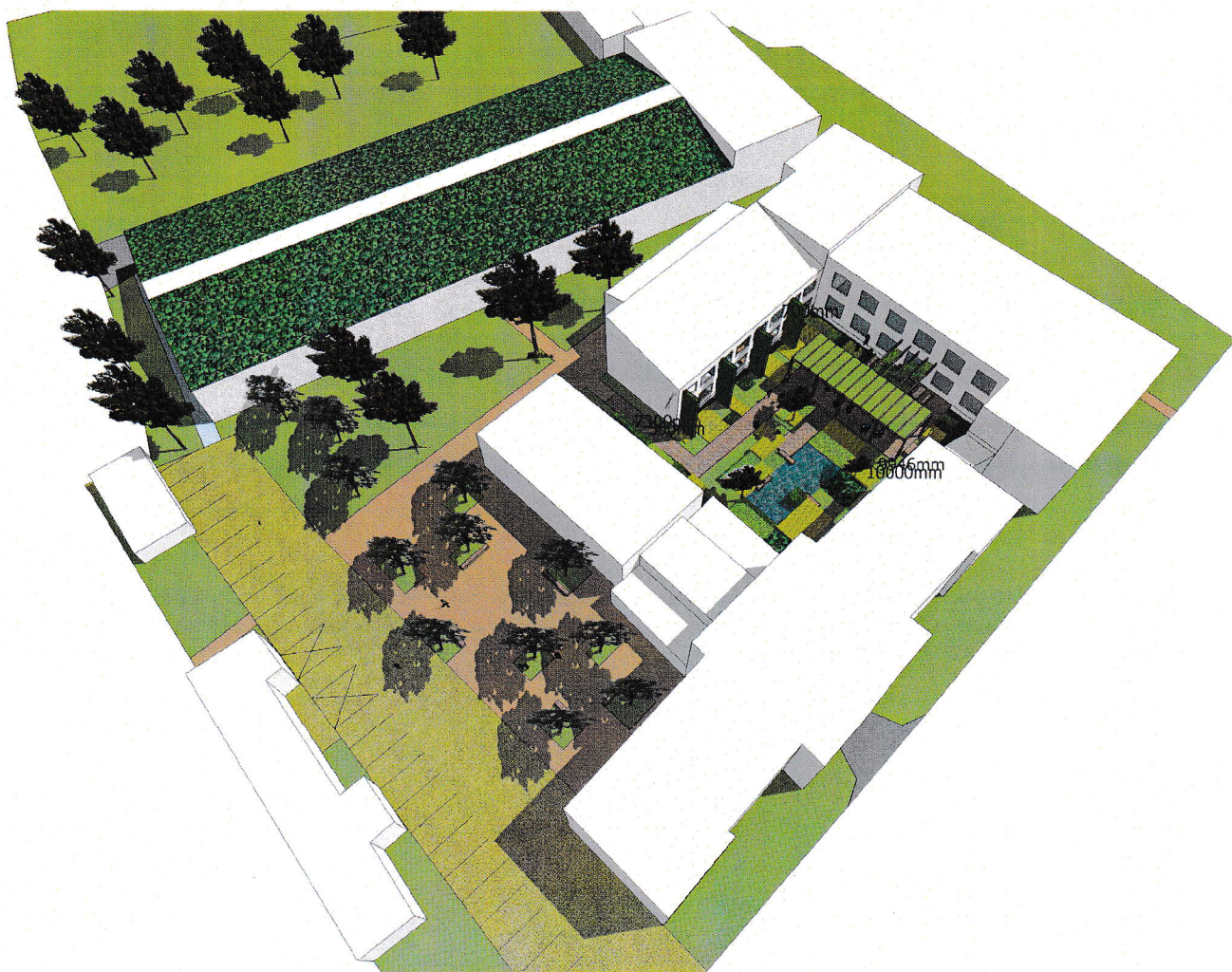




GEODIS SLOVAKIA, s.r.o.; Historické LMS © Topografický ústav Banská Bystrica;







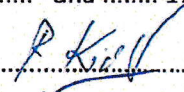



KPUKE – 2020 / 9911 - 5 / 46634 / KI

Zápisnica

Spišská Nová Ves, NKP - Hviezdoslavova 6 – Technická akadémia – prerokovania projektu
vodozádržných opatrení v rozpracovanosti

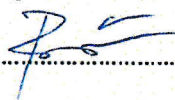
spísaný v Košiciach dňa 17.06.2020

Prítomní: za KPÚ Košice : arch. Róbert Királ 

..... Ing. Vladimír Sobota 

vlastník, správca:

ostatní prítomní: Mgr. art. Peter Beňo – projektant



Predmet rokovania:

Dňa 17.06.2020 poverený projektant prerokoval so zamestnancami KPÚ Košice v sídle úradu rozpracovanú projektovú dokumentáciu *Vegetačná strecha Technickej akadémie a vodozádržné opatrenia*, o zámere ktorej vydal KPÚ Košice záväzné stanovisko s reg. zn. **KPUKE-2020/9911-4/39049/KI,ZD,SO,HT**, dňa 28.05.2020.

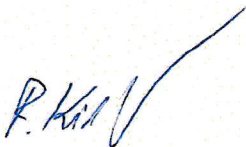
Projektant odprezentoval rozpracovaný projekt vo forme 3D digitálneho modelu, voči ktorému KPÚ nemá zásadné námietky. Na nádvorí školy navrhuje základnú trávnikovú plochu (s charakterom lúky) doplniť o pochôdzne štrkotrávniky a chodníky v logických trasách. V átriu navrhuje po obvode jazierka drevené terasové plochy (forma otvorenej palubovky) na jednej strane doplnené o tradičný chodník sprístupňujúci objekt školy s nádvorím a areálom školy.

Záver:

Diskutovaná bola otázka materiálového a architektonického riešenia navrhovaných chodníkov. Na riešených plochách nádvorja a átria školy v bezprostrednom okolí národnej kultúrnej pamiatky (NKP - škola) KPÚ Košice **požaduje, v rámci návrhu funkčných peších komunikácií, použitie tradičných materiálov a skladiieb chodníkov**, teda použitie prírodného alebo umelého kameňa. U plôch uplatniť drobnú kocku alebo pozdĺžne obdĺžnikové formáty dlažby, a to so širšou alebo aj


minimálnou škárou. Charakteru dlažby je nutné prispôbiť aj jej obrubník. Diskutované použitie vegetačných betónových či plastových zatravnovacích tvárnic je pre prezentáciu prostredia NKP nevhodné. KPÚ zdôrazňuje, že tradičnosť povrchov v čitateľných a logických trasách chodníkov je dôležitou súčasťou adekvátnej a hodnovernej prezentácie prostredia NKP - školy, nachádzajúcej sa v ochrannom pásme Pamiatkovej zóny mesta Spišská Nová Ves. Použitie vegetačných tvárnic v polohe tradičných chodníkov, bude podľa KPÚ Košice vyznievať z architektonicko-historického hľadiska rozporuplne s charakterom prostredia NKP.

Zápisnicu zapísal: arch. R. Királ



Podpisy:

PETER BENO 

VLADIMÍR SOBOTA 

Žiadateľ:
Technická akadémia, Hviezdoslavova 6, Spišská Nová Ves, 052 01

Splnomocnený:
Ing. Arch. Pavol Mészáros, PhD., Zoidberg Projekt s.r.o.,
Račí potok 27, 04001 Košice, tel. 0948904432, pavol@zpr.sk

Krajský pamiatkový úrad Košice
Hlavná 25
040 01 Košice

Vec: Žiadosť o vydanie rozhodnutia o zámere rekonštrukcie strechy a výstavbe vodozádržných zariadení v areáli Technickej akadémie, Spišská Nová Ves.

Žiadam Vás o vydanie rozhodnutia o zámere stavebných úprav v ochrannom pásme nehnuteľnej kultúrnej pamiatky podľa § 32 odseku 2a 3zákona č. 49/2002 Z.z. o ochrane pamiatkového fondu v znení neskorších predpisov.

Názov stavby: Vegetačná strecha Technickej Akadémie a vodozádržné opatrenia
K.ú: Spišská Nová Ves (857386)
Čísla parciel C-KN: 2087, 2084/2, 2083, 2030/2, 2086/1, 2086/2, 2088, 2084/1, 2085, 2030/1
List vlastníctva: 9478 a 9677
Vlastník: Košický samosprávny kraj, Námestie maratónu mieru 1, Košice, PSČ 042 66
Správca: Technická akadémia,
Hviezdoslavova 6, Spišská Nová Ves, PSČ 052 01, SR, IČO: 521663
Účel: Plánované stavebné úpravy riešia vnútroareálové priestory s cieľom adaptácie na klimatické zmeny, zlepšenie podielu vegetácie, vodozádržné opatrenia pre zachytenie a využitie zrážkových vôd a s tým súvisiace parkové úpravy.

Plánované úpravy:

- rekonštrukcia nefunkčného átria vybudovaného v 90.rokoch
- rekonštrukcia strechy objektu dielni vybudovaného v 80.rokoch
- rekonštrukcia spevnených plôch nádvoria výmenou nepriepustných povrchov za vodopriepustné s doplnením výsadby
- zvedenie zrážkových vôd do podpovrchových retenčných zariadení

Prílohy:

- štúdia navrhovaného riešenia
- splnomocnenie od vlastníka

Dátum 13.5.2020

Podpis splnomocneného:

Ing.Arch. Pavol Mészáros, Zoidberg Projekt s.r.o.
(podpis platí bez pečiatky)