

Standardy ochrony uczniów

**V Liceum Ogólnokształcące im. Augusta Witkowskiego
w Krakowie
ul. Studencka 12, 31-116 Kraków**

KONTAKT: lo5@mjo.krakow.pl

W sytuacjach kryzysowych:

- całodobowy numer: **12 421 92 82** w Ośrodku Interwencji Kryzysowych ul. Radziwiłłowska 8 b Kraków.
- Telefon zaufania dla dzieci i młodzieży - **111 116**

SPIS TREŚCI

PREAMBUŁA	3
ROZDZIAŁ I	3
Objaśnienie terminów używanych w dokumencie standardy ochrony uczniów.	3
ROZDZIAŁ II	5
Obowiązki osób odpowiedzialnych za realizację standardów.	5
ROZDZIAŁ III	7
Zasady rekrutacji personelu.	7
ROZDZIAŁ IV	8
Zasady bezpiecznych relacji pomiędzy pracownikami szkoły a uczniami.	8
ROZDZIAŁ V	9
Zasady bezpiecznych relacji pomiędzy uczniami.	9
ROZDZIAŁ VI	10
Uwzględnienie sytuacji uczniów ze specjalnymi potrzebami edukacyjnymi, w tym z niepełnosprawnościami.	10
ROZDZIAŁ VII	11
procedury interwencji w przypadku podejrzenia lub zgłoszenia krzywdzenia ucznia.	11
ROZDZIAŁ IX	19
Upowszechnianie wiedzy o standardach ochrony małoletnich oraz szkolenia w zakresie tworzenia bezpiecznego środowiska.	19
ROZDZIAŁ X	21
Zasady przeglądu i aktualizacji standardów.	21
PRZEPISY KOŃCOWE	21
Załącznik 1	22
Pojęcie krzywdzenia i symptomy krzywdzenia	22
Załącznik 2	25
Ważne kontakty i instytucje świadczące pomoc	25
Załącznik 3	26
Oświadczenie o krajach zamieszkania w ciągu ostatnich 20 lat, innych niż Rzeczypospolita Polska.	26
Załącznik 4	28
Oświadczenie o zapoznaniu się ze standardami ochrony uczniów	28
Załącznik 5	29
Zasady bezpiecznych relacji pracowników V Liceum Ogólnokształcącego im. A. Witkowskiego w Krakowie z uczniami	29
Załącznik 6	33
Kodeks zachowań zawierający zasady bezpiecznych relacji pomiędzy uczniami V Liceum Ogólnokształcącego im. A. Witkowskiego w Krakowie	33
Załącznik 7	36
Karta interwencji - wzór	36
Załącznik 8	37
Notatka służbowa - wzór	37
Załącznik 9	38
Schemat interwencji - krzywdzący pracownik	38
Załącznik 10	39
Schemat interwencji - krzywdzący opiekun	39
Załącznik 11	40
Schemat działania - krzywdzenie rówieśnicze	40
Załącznik 12	41
Procedura reagowania w przypadku zachowania trudnego, agresywnego lub przemocy ze strony ucznia	41

PREAMBUŁA

§ 1

Standardy ochrony uczniów stanowią realizację obowiązku prawnego dot. wprowadzenia w szkole standardów ochrony małoletnich (ustawa z dnia 13 maja 2016 r. o przeciwdziałaniu zagrożeniom przestępczością na tle seksualnym i ochronie małoletnich – Dz. U. z 2024 r. poz. 560) zwanych dalej “standardami”.

Naczelną zasadą wszystkich działań podejmowanych przez pracowników szkoły jest działanie dla dobra ucznia i w jego najlepszym interesie. Każdy pracownik traktuje ucznia z szacunkiem oraz uwzględnia jego potrzeby. Niedopuszczalne jest stosowanie wobec ucznia przemocy w jakiegokolwiek formie. Pracownicy szkoły, realizując te cele, działają w ramach obowiązującego prawa i zgodnie z przepisami wewnętrznymi szkoły oraz swoimi kompetencjami.

ROZDZIAŁ I

Objaśnienie terminów używanych w dokumencie standardy ochrony uczniów.

§ 2

Na potrzeby standardów poniżej wymienionym terminom nadano następujące znaczenie:

Szkoła – V Liceum Ogólnokształcące im. Augusta Witkowskiego w Krakowie.

Uczniowie – młodzież oraz osoby pełnoletnie odbywające naukę w szkole. Zapisy standardów obejmują również innych uczniów niebędących uczniami szkoły, którzy znajdują się na terenie szkoły i zarazem pod jej opieką w związku z działaniami organizowanymi przez szkołę (np. konkursy, wymiany uczniów).

Małoletni – osoby, które nie ukończyły 18 lat.

Opiekun małoletniego – przede wszystkim rodzice uczniów szkoły. Należy przez to rozumieć także prawnych opiekunów uczniów oraz osoby (podmioty) sprawujące pieczę zastępczą nad uczniami. Terminy rodzic, opiekun są wymiennie.

Pracownicy szkoły, personel szkoły – wszyscy pracownicy pedagogiczni i niepedagogiczni szkoły. Zapisy kierowane do pracowników szkoły odnoszą się również do innych osób wykonujących w szkole działalność związaną z wychowaniem, edukacją, wypoczynkiem, leczeniem, świadczeniem porad psychologicznych, rozwojem duchowym, uprawianiem sportu lub realizacją innych zainteresowań przez małoletnich, lub z opieką nad nimi na innej podstawie niż umowa o pracę, np. na podstawie umowy cywilnoprawnej lub porozumienia o wykonywaniu świadczeń wolontariackich. Uwzględnia się zatem także m.in. wolontariuszy i praktykantów.

Dyrektor – osoba zarządzająca jednostką systemu oświaty, która jest jej przedstawicielem na zewnątrz, przełożonym służbowym wszystkich pracowników szkoły, przewodniczącym rady pedagogicznej, spełniająca

wymagania określone przepisami prawa powszechnie obowiązującego¹ i posiadająca kompetencja tam określone². Dyrektor sprawuje opiekę nad dziećmi i młodzieżą uczącą się w szkole.

Zgoda opiekuna małoletniego – należy przez to rozumieć zgodę co najmniej jednego z rodziców małoletniego. Jednak w przypadku braku porozumienia między opiekunami małoletniego należy poinformować ich o konieczności rozstrzygnięcia sprawy przez sąd rodzinny.

Krzywdzenie małoletniego – należy rozumieć popełnienie czynu zabronionego lub czynu karnego na szkodę małoletniego przez jakąkolwiek osobę, w tym pracownika szkoły lub zagrożenie dobra małoletniego, w tym jego zaniedbywanie. Szczegółowy opis zagadnienia - **załącznik 1**.

Przemoc rówieśnicza (nękanie rówieśnicze, bullying) - ma miejsce, gdy uczeń doświadcza różnych form nękania ze strony rówieśników. Dotyczy działań bezpośrednich lub z użyciem technologii komunikacyjnych (np. za pośrednictwem internetu i telefonów komórkowych). Szczegółowy opis zagadnienia - **załącznik 1**.

Osoba odpowiedzialna za bezpieczeństwo w Internecie – pracownik wyznaczony przez dyrektora, odpowiedzialny za zapewnienie bezpiecznych warunków korzystania przez ucznia z sieci teleinformatycznych, w tym Internetu na terenie szkoły. W przypadku nieobecności inna osoba wskazana do zastępstwa na tym stanowisku.

Osoba odpowiedzialna za standardy ochrony uczniów – pracownik pedagogiczny wyznaczony przez dyrektora, sprawujący nadzór nad prawidłowym stosowaniem w szkole standardów ochrony uczniów oraz ich aktualność. W przypadku nieobecności inna osoba wskazana do zastępstwa na tym stanowisku.

Osoba odpowiedzialna za przyjmowanie zgłoszeń – pracownik lub kilku pracowników pedagogicznych lub niepedagogicznych cieszących się zaufaniem uczniów, wyznaczony przez dyrektora odpowiedzialny za przyjmowanie zgłoszeń o zdarzeniach zagrażających uczniowi. W przypadku nieobecności inna osoba wskazana do zastępstwa na tym stanowisku.

Osoba odpowiedzialna za prowadzenie interwencji – dyrektor lub pracownik pedagogiczny wyznaczony przez dyrektora odpowiedzialny za podejmowanie interwencji wewnątrz szkoły i przed właściwymi organami lub instytucjami. W przypadku nieobecności inna osoba wskazana do zastępstwa na tym stanowisku.

Osoba odpowiedzialna za udzielanie wsparcia uczniowi – pracownik pedagogiczny wyznaczony przez dyrektora odpowiedzialny za opracowanie planu wsparcia ucznia po ujawnieniu krzywdzenia i monitorowanie jego wykonania. W przypadku nieobecności inna osoba wskazana do zastępstwa na tym stanowisku.

Rejestr interwencji – dokumentacja zawierająca rejestr ujawnionych lub zgłoszonych incydentów lub zdarzeń zagrażających dobru ucznia.

Dane osobowe ucznia – wszelkie informacje umożliwiające identyfikację ucznia, w tym jego imię, nazwisko i wizerunek.

¹ Art. 62 ustawy z dnia 14 grudnia 2016 r. - Prawo oświatowe (Dz. U. z 2024 r. poz. 737, z późn. zm.), dalej też jako „prawo oświatowe”.

² Art. 68 prawa oświatowego.

ROZDZIAŁ II
Obowiązki osób odpowiedzialnych za realizację standardów.

§ 3

1.	Przygotowanie pracowników do stosowania standardów ochrony uczniów i monitorowanie ich przestrzegania	Marcin Chruściel wicedyrektor	marcinch@v-lo.krakow.pl
2.	Zapewnienie bezpiecznego korzystania z Internetu	Administratorzy szkolnej sieci teleinformatycznej Agata Brezdeń wicedyrektor	admin@v-lo.krakow.pl agatab@v-lo.krakow.pl
3.	Przyjmowanie zgłoszeń	Agnieszka Maruszczak psycholog	amaruszczak@v-lo.krakow.pl
4.	Uruchamianie i prowadzenie interwencji	Renata Marcińska psycholog	rmarcinska@v-lo.krakow.pl
5.	Koordinacja wsparcia udzielanego uczniom	Anna Wajman, pedagog Monika Stobińska pedagog specjalny	awajman@v-lo.krakow.pl mstobinska@v-lo.krakow.pl

KONTAKT: lo5@mjo.krakow.pl

W sytuacjach kryzysowych:

- całodobowy numer: **12 421 92 82** w Ośrodku Interwencji Kryzysowych ul. Radziwiłłowska 8 b Kraków.
- Telefon zaufania dla dzieci i młodzieży - **111 116**

§ 4

1. Obowiązki dyrektora szkoły:
 - 1.1. dbanie o tworzenie bezpiecznego środowiska w szkole lub placówce;
 - 1.2. wyznaczenie osób odpowiedzialnych za:
 - 1.2.1. standardy ochrony uczniów,
 - 1.2.2. bezpieczeństwo w Internecie,
 - 1.2.3. przyjmowanie zgłoszeń,
 - 1.2.4. prowadzenie interwencji,
 - 1.2.5. udzielanie wsparcia uczniowi;
 - 1.3. delegowanie zadań oraz odpowiedzialności związanych z realizacją standardów w szkole.
2. Do obowiązków osoby **odpowiedzialnej za standardy** należy:

- 2.1. dbałość o udostępnienie standardów na stronie internetowej szkoły oraz na jej terenie;
 - 2.2. przygotowanie pracowników szkoły do stosowania standardów przed przystąpieniem do pracy albo po dokonaniu zmian w tych standardach;
 - 2.3. koordynowanie działań edukacyjnych, przygotowanie harmonogramu szkoleń;
 - 2.4. upowszechnienie wiedzy na temat standardów;
 - 2.5. współpraca z innymi osobami wyznaczonymi w zakresie realizacji standardów uczniów;
 - 2.6. prowadzenie ewidencji pracowników szkoły, którzy zapoznali się z standardami przed przystąpieniem do pracy albo po dokonaniu zmian w nich zmian;
 - 2.7. prowadzenie ewidencji szkoleń i dokumentacji ich odbycia;
 - 2.8. przegląd standardów (co 2 lata) w porozumieniu i współpracy z dyrektorem, pracownikami szkoły, uczniami i ich opiekunami;
 - 2.9. monitorowanie realizacji wytycznych zawartych w standardach, planowanie ewaluacji standardów i ich aktualizacja;
 - 2.10. tworzenie - według potrzeby - szkolnego zespołu ds. standardów.
3. Do **osoby odpowiedzialnej za bezpieczeństwo w Internecie** należy:
- 3.1. dbałość o całościowe zabezpieczenie infrastruktury informatycznej w szkole zgodnie z zasadami opisanymi w rozdziale VIII poprzez współpracę z:
 - 3.1.1. administratorami szkolnej sieci teleinformatycznej
 - 3.1.2. nauczycielami informatyki
 - 3.2. opracowanie regulaminów dotyczących bezpiecznego korzystania z sieci informatycznych (m.in. regulamin pracowni komputerowej, dostępu do sieci wi-fi), a także dba o zapoznanie z nimi pracowników szkoły, uczniów i rodziców;
 - 3.3. inicjowanie we współpracy z pedagogiem i psychologiem działań profilaktycznych i edukacyjnych z uczniami, rodzicami i pracownikami szkoły w zakresie bezpiecznego korzystania z Internetu i mediów elektronicznych;
 - 3.4. uczestnictwo w interwencji w przypadku wykrycia kontaktu uczniów ze szkodliwymi treściami w sieci udostępnianej w szkole; przeprowadza analizę przyczyn zdarzenia i czynników ryzyka, a także podejmowanie odpowiednich kroków zabezpieczających.
4. Do osoby **odpowiedzialnej za przyjmowanie zgłoszeń** należy:
- 4.1. przyjęcie zgłoszenia o wystąpieniu czynnika ryzyka zagrożenia dobra ucznia;
 - 4.2. przyjęcie zgłoszenia o ujawnieniu symptomów krzywdzenia ucznia lub krzywdzeniu ucznia; ujawnionych lub zgłoszonych incydentach lub zdarzeniach zagrażających dobru ucznia;
 - 4.3. przyjęcie zgłoszenia o podejrzeniu lub niewłaściwym udostępnieniu, rozpowszechnianiu lub wykorzystaniu wizerunku ucznia lub ujawnione na tym tle problemy;
 - 4.4. przekazanie zgłoszenia osobie odpowiedzialnej za podejmowanie interwencji oraz dyrektorowi szkoły lub gdy bezpośrednio zagrożone jest zdrowie lub życie ucznia - i bezzwłoczne poinformowanie policji.
5. Do osoby **odpowiedzialnej za prowadzenie interwencji** należy:
- 5.1. dokumentowanie zgłoszeń, ich weryfikacja oraz informowanie dyrektora o wynikach poczynionych ustaleń;
 - 5.2. zainicjowanie interwencji;
 - 5.3. wszczęcie procedury „Niebieskie Karty” (NK) w przypadku podejrzenia przemocy domowej;
 - 5.4. zawiadomienie sądu rodzinnego i opiekuńczego w przypadku ucznia małoletniego;
 - 5.5. złożenie zawiadomienia o podejrzeniu popełnienia przestępstwa na szkodę małoletniego i ucznia pełnoletniego;
 - 5.6. prowadzenie rejestru interwencji.

6. Do osoby **odpowiedzialnej za udzielanie wsparcia uczniom** należy:
 - 6.1. opracowanie planu wsparcia ucznia, uwzględniającego współpracę z wychowawcą, psychologiem, pedagogiem szkolnym i opiekunem ucznia;
 - 6.2. bieżące wsparcie ucznia;
 - 6.3. monitorowanie wsparcia udzielanego uczniowi;
 - 6.4. ewentualne modyfikacje planu wsparcia w zależności od potrzeb.
7. Osoby wymienione w punktach 4,5,6 działają w zespole podejmując odpowiednie działania z uwzględnieniem aktualnych potrzeb i możliwości.
8. Wykaz instytucji z którymi współpracuje szkoła w celu zapewnienia bezpieczeństwa uczniów - **załącznik 2**.

ROZDZIAŁ III Zasady rekrutacji personelu.

§ 5

1. Przed zatrudnieniem danej osoby w szkole lub nawiązaniem współpracy w innej formie i powierzeniem jej obowiązków/ działań polegających na pracy z uczniami należy ustalić kwalifikacje tej osoby, ustalić czy posiada kompetencje do pracy z uczniami w zakresie podejmowanych działań oraz wykluczyć ryzyko wystąpienia z jej strony zagrożenia dla dobra uczniów i zagrożenia ich bezpieczeństwa.
2. Zgodnie z Ustawą z dnia 13 maja 2016 r. o przeciwdziałaniu zagrożeniom przestępczością na tle seksualnym i ochronie małoletnich oraz Ustawą z dnia 26 stycznia 1982 r. Kartą Nauczyciela przed zatrudnieniem lub dopuszczeniem osoby do jakiegokolwiek działalności związanej z wychowaniem, edukacją, wypoczynkiem, leczeniem, świadczeniem porad psychologicznych, rozwojem duchowym, uprawianiem sportu lub realizacją innych zainteresowań przez małoletnich, lub z opieką nad nimi szkoła podejmuje następujące kroki:
 - 2.1. **sprawdzenie**, czy osoba nie figuruje w Rejestrze Sprawców Przepięstw na Tle Seksualnym (w Rejestrze z dostępem ograniczonym oraz Rejestrze osób, w stosunku do których Państwowa Komisja do spraw przeciwdziałania wykorzystaniu seksualnemu małoletnich poniżej lat wydała postanowienie o wpisie w Rejestrze);
 - 2.2. **wymaganie przedstawienia informacji** z Krajowego Rejestru Karnego w zakresie przestępstw określonych w rozdziale XIX i XXV Kodeksu karnego, w art. 189a i art. 207 Kodeksu karnego oraz w ustawie z dnia 29 lipca 2005 r. o przeciwdziałaniu narkomanii;
 - 2.3. w przypadku pracowników pedagogicznych zatrudnianych zgodnie z regulacjami Karty Nauczyciela przedstawienie informacji z Krajowego Rejestru Karnego, że osoba nie była skazana prawomocnym wyrokiem za umyślne przestępstwo lub umyślne przestępstwo skarbowe;
 - 2.4. wymaganie wypełnienia oświadczenia zamieszczonego w **załączniku 3** oraz w przypadku, gdy osoba posiada obywatelstwo inne niż polskie lub w ciągu ostatnich 20 lat zamieszkiwała w innym kraju niż Polska, wymaganie dołączenia do niego odpowiedniej informacji z rejestrów karnych tych państw;
 - 2.5. w przypadku zatrudniania pracowników pedagogicznych na zasadach Karty Nauczyciela – sprawdzenie przez dyrektora, czy dana osoba nie znajduje się w Centralnym Rejestrze Orzeczeń Dyscyplinarnych;
 - 2.6. przechowywanie uzyskanych dokumentów (informacji z Rejestru Sprawców Przepięstw na

Tle Seksualnym, informacji z Krajowego Rejestru Karnego, oświadczenia znajdującego się w **Załączniku 2** oraz informacji z rejestrów karnych innych państw) w formie wydrukowanej w aktach osobowych pracownika albo dokumentacji dotyczącej osoby dopuszczonej do działalności z uczniami;

3. W przypadku, gdy szkoła rozpoczyna współpracę z podmiotem zewnętrznym, którego pracownicy będą dopuszczeni do działalności związanej z wychowaniem, edukacją, wypoczynkiem, leczeniem, świadczeniem porad psychologicznych, rozwojem duchowym, uprawianiem sportu lub realizacją innych zainteresowań przez małoletnich uczniów, lub z opieką nad nimi, musi wprowadzić stosowne zobowiązania do umowy dotyczące:
 - 3.1. potwierdzenia, że osoby zatrudnione przez ten podmiot zostały sprawdzone w rejestrach, o których mowa w [§ 5 ust. 2 pkt 2.1-2.2];
 - 3.2. stosowania się do przepisów prawa powszechnego oraz standardów postępowania mających na celu ochronę małoletnich przed krzywdzeniem;
 - 3.3. poświadczenia, że osoby zatrudnione przez ten podmiot przeszły wymagane przepisami prawa szkolenia w zakresie standardów ochrony małoletnich.
4. Każdy z pracowników szkoły potwierdza podpisem zapoznanie się z obowiązującymi w placówce Standardami i zobowiązuje się do ich przestrzegania (**załącznik 4**). Stosowną dokumentację prowadzi osoba odpowiedzialna za standardy.

ROZDZIAŁ IV

Zasady bezpiecznych relacji pomiędzy pracownikami szkoły a uczniami.

§ 6

1. Pracownik zna i stosuje ustalone w szkole zasady bezpiecznych relacji pracowników z uczniami.
2. Naczelną zasadą wszelkich czynności podejmowanych przez każdego pracownika jest działanie dla dobra ucznia i w jego najlepszym interesie.
3. Pracownik traktuje ucznia z szacunkiem oraz uwzględnia jego godność, potrzeby, nietykalność cielesną i prawo do prywatności.
4. Niedopuszczalne jest stosowanie w jakiegokolwiek formie przemocy wobec ucznia.
5. Niedopuszczalne jest nawiązywanie z uczniem jakichkolwiek relacji o charakterze seksualnym, romantycznym czy partnerskim.
6. Niedopuszczalne jest utrwalanie wizerunku ucznia (filmowanie, nagrywanie głosu, fotografowanie) dla potrzeb prywatnych pracownika.
7. Każdy kontakt z uczniem jest jawny (tj. wiadomy dla przełożonego) oraz wynika z realizacji zadań i działań służbowych.
8. Niedopuszczalne jest utrzymywanie kontaktów opartych na udzielaniu gratyfikacji finansowej lub materialnej wynikających z wykorzystywania przewagi fizycznej, stosunku władzy bądź zależności ucznia, a których intencją jest satysfakcja lub spełnienie potrzeb pracownika.
9. Należy zwracać uwagę, aby każdy komunikat, działanie bądź czynność podejmowana wobec ucznia były adekwatne do sytuacji, do stopnia jego rozwoju i indywidualnych możliwości psychofizycznych, bezpieczne, uzasadnione i nie skutkowały nierównym traktowaniem ucznia w stosunku do innych uczniów, w tym jego faworyzowaniem.
10. Należy doceniać zaangażowanie uczniów w podejmowane przez nie działania.

11. Należy używać jedynie tych form dyscyplinujących, które są uwzględnione w statucie szkoły³.
12. Należy szybko reagować na sytuacje niejednoznaczne, które mogłyby zostać zinterpretowane jako nieodpowiednie zachowanie (np. przypadkowy kontakt fizyczny z uczniem, który mógłby zostać potraktowany jako naruszenie nietykalności cielesnej) i je wyjaśniać. W zależności od sytuacji sporządzana jest notatka służbowa lub/oraz poinformowany zostaje o tym fakcie inny pracownik szkoły.
13. Zasady bezpiecznych relacji pracowników z uczniami obowiązują każdego pracownika a także każdą osobę mającą kontakt z uczniami znajdującymi się pod opieką szkoły, jeśli kontakt ten odbywa się za zgodą szkoły i/lub na jej terenie.
14. Szczegółowy opis zasad bezpiecznych relacji stanowi **załącznik 5** do standardów. W szczegółowym opisie zasad bezpiecznych relacji określa się w szczególności:
 - 14.1. Komunikację z uczniami;
 - 14.2. Działania z uczniami;
 - 14.3. Kontakt fizyczny z uczniami;
 - 14.4. Kontakty poza godzinami pracy, w tym kontakt online.

ROZDZIAŁ V

Zasady bezpiecznych relacji pomiędzy uczniami.

§ 7

1. Szkoła jest miejscem zapewniającym bezpieczeństwo wszystkim uczniom, także w grupie rówieśniczej.
2. Zasady bezpiecznych relacji między uczniami poznali wszyscy pracownicy szkoły, dzięki czemu mogą oni umiejętnie i adekwatnie do zaistniałej sytuacji reagować na każde niewłaściwe zachowanie czy przemoc.
3. Zasady bezpiecznych relacji zostały opracowane z udziałem przedstawicieli uczniów oraz samorządu uczniowskiego. Całą społeczność szkoły została z nimi zapoznana (np. lekcje wychowawcze). Uczniowie powinni przestrzegać zasad w szkole i poza nią, w kontakcie bezpośrednim i wirtualnym.
4. Treść zasad bezpiecznych relacji między uczniami może być zmieniana w każdym momencie na wniosek uczniów (za pośrednictwem SU) i zawsze z ich udziałem.
5. Ewaluacja i weryfikacja zasad bezpiecznych relacji między uczniami odbywa się stosownie do potrzeb, jednak nie rzadziej niż raz na dwa lata.
6. Szczegółowy opis zasad bezpiecznych relacji uczeń-uczeń stanowi **załącznik 6** do niniejszych standardów.

³ Statut V Liceum Ogólnokształcącego im. Augusta Witkowskiego w Krakowie § 71.

ROZDZIAŁ VI

Uwzględnienie sytuacji uczniów ze specjalnymi potrzebami edukacyjnymi⁴, w tym z niepełnosprawnościami.

§ 8

1. Szkoła uwzględnia sytuację uczniów ze specjalnymi potrzebami edukacyjnymi, w tym z niepełnosprawnościami, w sposób dostosowany do potrzeb uczniów przebywających na terenie szkoły lub pod jej opieką, w szczególności poprzez:
 - 1.1. traktowanie każdego ucznia z należytym szacunkiem, nie dyskryminując go ze względu na jakiegokolwiek cechy, w tym specjalne potrzeby, niepełnosprawność, rasę, płeć, religię, kolor skóry, pochodzenie narodowe lub etniczne, język, stan cywilny, orientację seksualną, stan zdrowia, wiek, zdolności, przekonania polityczne lub status społeczny;
 - 1.2. okazywanie wszystkim uczniom troski o ich dobro i rozwój;
 - 1.3. stosowanie uniwersalnego projektowania, racjonalnego dostosowania i modyfikacji, celem zapewnienia równego dostępu dla osób ze specjalnymi potrzebami edukacyjnymi, w tym z niepełnosprawnościami;
 - 1.4. eliminowanie barier utrudniających uczniom samodzielne funkcjonowanie i ekspresję, w tym barier informacyjno-komunikacyjnych, architektonicznych, cyfrowych;
 - 1.5. poszukiwanie i wdrażanie metod pracy pedagogicznej, opartych na dowodach naukowych, najbardziej adekwatnych do rozpoznanych indywidualnych potrzeb rozwojowych i edukacyjnych uczniów;
 - 1.6. angażowanie środowiska rodzinnego i lokalnego w rozwój uczniów.
2. W szkole zapewnia się obecność osoby posiadającej przeszkolenie i umiejętność udzielania pierwszej pomocy przedmedycznej zgodnie z obowiązującymi przepisami prawa.
3. Każda pomoc świadczona uczniowi ze specjalnymi potrzebami edukacyjnymi, w tym z niepełnosprawnościami, następuje w zgodzie z obowiązującymi przepisami prawa i uwzględnia najlepszy interes ucznia.
4. Prowadzone są działania eliminujące wszelkie formy ośmieszania, dyskryminacji, poniżania, zastraszania, oczerniania, wykluczania lub jakiegokolwiek inne formy przemocy psychicznej, fizycznej lub seksualnej wobec uczniów ze specjalnymi potrzebami edukacyjnymi.
5. Zadaniem pracowników jest identyfikowanie sytuacji, w tym specjalnych potrzeb ucznia, aby umożliwić realizację zadań, których uczeń jest beneficjentem. Uwzględnia się informacje dotyczące ucznia udostępnione przez jego opiekunów. Zasadność i zakres gromadzenia oraz przetwarzania pozyskanych danych określają odrębne przepisy. W szczególności rozpoznaje się:
 - 5.1. funkcjonowanie poznawcze, emocjonalne i społeczne ze szczególnym uwzględnieniem specyfiki niepełnosprawności ucznia;
 - 5.2. warunki i sposoby niezbędne do zaspokojenia podstawowych potrzeb ucznia (fizjologicznych, w tym sensorycznych, psychofizycznych, w tym potrzeby bezpieczeństwa itp.) oraz konsekwencje ich deprivacji;
 - 5.3. sposoby regulacji emocji przez ucznia;

⁴ Rozporządzenie Ministra Edukacji Narodowej z dnia 9 sierpnia 2017 r. w sprawie zasad organizacji i udzielania pomocy psychologiczno-pedagogicznej w publicznych przedszkolach, szkołach i placówkach (Dz. U. z 2023 r. poz. 1798, z późn. zm.) Specjalne potrzeby edukacyjne są także określane jako szczególne potrzeby (patrz: ustawa z dnia 19 lipca 2019 r. o zapewnianiu dostępności osobom ze szczególnymi potrzebami, Dz.U. z 2019 r., poz. 1696 ze zm.), indywidualne potrzeby edukacyjne, potrzeby rozwojowe i edukacyjne itd.

- 5.4. sposób reagowania na bliskość fizyczną innych osób;
 - 5.5. sposób komunikowania się ucznia (język, specyficzne narzędzia wspomagające komunikację oraz ich rodzaj);
 - 5.6. inne czynniki istotne dla ucznia.
6. W przypadku ustalenia możliwości wystąpienia wysokiego ryzyka zachowań trudnych, w tym agresywnych i autoagresywnych, czy problemowych zachowań o charakterze seksualnym:
- 6.1. dokonuje się **oceny ryzyka** (należy dokładnie ustalić czynniki mogące wywołać takie reakcje);
 - 6.2. opracowuje się **indywidualną procedurę interweniowania**, we współpracy z opiekunami, opartą na potrzebach/cechach ucznia.
7. Niedopuszczalne są następujące zachowania pracowników:
- 7.1. omawianie w obecności osób nieupoważnionych sytuacji ucznia, w tym jego sytuacji rodzinnej, zdrowotnej, itp.;
 - 7.2. deprecjonujące porównania z innymi osobami;
 - 7.3. celowe prowokowanie u ucznia wystąpienia lub eskalacji zachowań trudnych, niepożądanych;
 - 7.4. wyręczanie lub nadzorowanie bezpośrednio ucznia ponad niezbędny poziom, m.in. podczas realizacji czynności samoobsługowych i higienicznych;
 - 7.5. lekceważenie lub powierzchowne, nieuważne traktowanie zgłaszanej przez ucznia potrzeby wsparcia i pomocy;
 - 7.6. bierna postawa pracowników w zakresie troski o rozwój i zabezpieczenie ucznia w sytuacji zagrożenia jego dobrostanu.

ROZDZIAŁ VII

procedury interwencji w przypadku podejrzenia lub zgłoszenia krzywdzenia ucznia.

§ 9

Podstawowe zasady interwencji

1. Interwencja, o której mowa w tym rozdziale, służy ujawnieniu krzywdzenia i zatrzymaniu go, a także zapewnieniu bezpieczeństwa oraz wypracowaniu indywidualnej ścieżki pomocy uczniowi.
2. Interwencja może dotyczyć krzywdy wyrządzonej uczniowi na terenie szkoły lub poza nią w ramach działalności związanej z funkcjonowaniem szkoły (np. w czasie wycieczek szkolnych) bądź dziejącej się w innym miejscu i niezwiązanej ze szkołą. Interwencja może dotyczyć przemocy zadawanej przez pracownika szkoły, opiekunów uczniów, inne osoby dorosłe bądź rówieśnika/rówieśników (niekoniecznie będących uczniami tej samej szkoły).
3. Informacja o krzywdzie może pochodzić od samego krzywdzonego ucznia, jego rodziców lub innych osób posiadających wiedzę o krzywdzie. Przemoc może zostać wykryta również poprzez obserwację symptomów krzywdzenia. Personel szkoły reaguje na wszelkie zgłoszenia i oznaki mogące wskazywać na to, że uczeń doświadcza jakiegokolwiek formy krzywdzenia.
4. Każdy pracownik ma obowiązek przyjęcia zgłoszenia o podejrzeniu krzywdzenia ucznia w przypadku, gdy zgłosi się do niego osoba doświadczająca przemocy bądź inna osoba będąca tego świadkiem. Osoba przyjmująca zgłoszenie odpowiada za podjęcie właściwych działań zgodnie z obowiązującymi przepisami prawnymi i procedurami przyjętymi w szkole. Nie rozstrzyga, czy podejrzenia lub oskarżenia są zasadne, lecz zgłasza informację zgodnie z niniejszą procedurą.

5. Powzięcie podejrzenia, że uczeń doświadcza przemocy, lub przyjęcie zgłoszenia o krzywdzie (od ucznia, jego rodzica lub innej osoby będącej świadkiem) zobowiązuje osobę przyjmującą informację do sporządzenia notatki służbowej - **załącznik 7** i przekazania jej osobie odpowiedzialnej za prowadzenie interwencji.
6. Osoba odpowiedzialna za prowadzenie interwencji niezwłocznie powiadamia dyrektora o zgłoszeniu bądź podejrzeniu krzywdzenia ucznia.
7. Personel szkoły reaguje również – w sposób dostosowany do każdej sytuacji – na wszelkie zachowania sprzeczne z kodeksami zachowań obowiązującymi w szkole - **załączniki 5 i 6**, które niekoniecznie muszą być już formą krzywdzenia ucznia, lecz stanowią przekroczenie przyjętych zasad. Każdy pracownik szkoły dostrzegający niewłaściwe zachowanie ze strony innego dorosłego lub innego ucznia powinien zareagować, by chronić uczniów przed krzywdzeniem. Zakres interwencji świadka zdarzenia zależy od uchybienia. W przypadku mniej poważnych (niemających znamion krzywdzenia ucznia) i jednorazowych sytuacji wystarczy zwrócenie uwagi. Jeśli uchybienie jest poważne lub się powtarza, należy je niezwłocznie zgłosić osobie odpowiedzialnej za prowadzenie interwencji bądź bezpośrednio dyrektorowi, który powinien podjąć działania zgodnie z obowiązującymi przepisami.
8. Jeżeli osobą podejrzaną o krzywdzenie jest osoba wyznaczona do prowadzenia interwencji, osoba mająca informację o możliwym krzywdzeniu ucznia informuje bezpośrednio dyrektora szkoły, który prowadzi interwencję lub wyznacza do tego inną osobę.
9. Jeżeli podejrzanym o krzywdzenie jest dyrektor szkoły, osoba odpowiedzialna za prowadzenie interwencji powiadamia o tym fakcie organ prowadzący oraz organ sprawujący nadzór pedagogiczny nad szkołą i prowadzi interwencję lub wyznacza do tego inną osobę.
10. O doświadczonej przez ucznia krzywdzie oraz obowiązku zgłoszenia podejrzenia krzywdzenia do odpowiedniej instytucji (prokuratura, policja, sąd rodzinno opiekuńczy lub ośrodek pomocy społecznej) zostają poinformowani jego rodzice lub w przypadku podejrzenia przemocy domowej rodzic niekrzywdzący, lub inna osoba dorosła wskazana przez małoletniego ucznia. Jeżeli poinformowanie rodzica jest sprzeczne z dobrem ucznia lub niemożliwe, odstępuje się od tego. Jeżeli sytuacja dotyczy ucznia pełnoletniego odstępuje się w uzasadnionych przypadkach od poinformowania rodziców.
11. Dyrektor szkoły we współpracy z osobą odpowiedzialną za prowadzenie interwencji w zależności od sytuacji: składa zawiadomienie o podejrzeniu popełnienia przestępstwa do prokuratury/policji, wysyła wnioski o wgląd w sytuację rodziny do wydziału rodzinnego i nieletnich sądu rejonowego (uczniowie małoletni), kontaktuje się z ośrodkiem pomocy społecznej lub wszczyna procedurę „Niebieskiej Karty” zgodnie z ustawą o przeciwdziałaniu przemocy domowej.
12. Dalsze postępowanie mające zweryfikować, czy faktycznie doszło do przemocy, należy do właściwej instytucji państwowej.
13. Z każdej interwencji sporządza się kartę interwencji, której wzór stanowi **załącznik 8**. Karta znajduje się w rejestrze interwencji prowadzonym przez szkołę.
14. Każdą osobę, która w związku z wykonywaniem obowiązków służbowych zapoznała się z informacją o krzywdzeniu ucznia, zobowiązuje zachowanie poufności, czyli nieudostępnianie informacji osobom oraz podmiotom nieuprawnionym, nie zaangażowanym w interwencję i wsparcie ucznia.
15. W przypadku gdy podejrzenie zagrożenia bezpieczeństwa ucznia zgłosili jego opiekunowie, a podejrzenie to nie zostało potwierdzone, należy o tym fakcie poinformować opiekunów ucznia na piśmie.

Interwencja w przypadku zagrożenia zdrowia lub życia ucznia

1. W sytuacji podejrzenia, że życie ucznia jest zagrożone lub grozi mu ciężki uszczerbek na zdrowiu, należy niezwłocznie poinformować odpowiednie służby (policję, pogotowie ratunkowe), dzwoniąc pod numer 112. Zasadniczo służby informuje dyrektor szkoły lub osoba odpowiedzialna za prowadzenie interwencji. Natomiast w sytuacji pilnej, która wymaga natychmiastowego działania i nie jest możliwe przeprowadzenie w szkole zwyczajnej procedury, czyni to pracownik, który powziął informację o zagrożeniu. Po dokonaniu zgłoszenia sporządza on notatkę służbową i przekazuje ją osobie odpowiedzialnej za prowadzenie interwencji. Przejmuje ona odpowiedzialność za dalszy tok interwencji zgodnie z procedurami opisanymi w standardach.

2.

Krzywdzenie przez pracownika szkoły lub inną osobę dorosłą (załącznik 9)

1. Gdy osobą podejrzaną o krzywdzenie ucznia jest pracownik szkoły lub inna osoba dorosła niebędąca rodzicem ucznia, osoba odpowiedzialna za prowadzenie interwencji lub dyrektor szkoły przeprowadza rozmowy: z uczniem (zależnie od okoliczności również w obecności psychologa), innymi osobami, które mogą mieć wiedzę o zdarzeniu, z rodzicami ucznia, a także – zależnie od okoliczności, jeśli nie będzie to miało negatywnego wpływu na przebieg interwencji – z osobą podejrzaną o krzywdzenie ucznia.
2. Podczas rozmów próbuje się ustalić przebieg zdarzenia oraz jego wpływ na zdrowie fizyczne i psychiczne ucznia. Wszystkie zdobyte informacje zapisuje się w karcie interwencji.
3. Podczas rozmowy z rodzicami ucznia lub pełnoletnim uczniem osoba odpowiedzialna za prowadzenie interwencji przekazuje informacje o możliwości skorzystania ze specjalistycznego wsparcia, m.in. w powołanych do tego instytucjach czy organizacjach pozarządowych.
4. Jeżeli przypuszcza się, że wobec ucznia popełniono przestępstwo, dyrektor szkoły zawiadamia o tym fakcie jednostkę policji lub prokuraturę właściwą dla miejsca, gdzie się znajduje szkoła.
5. Jeśli zgłoszenie dotyczy podejrzenia krzywdzenia ze strony pracownika szkoły, podejmuje się środki dyscyplinarne zgodne z obowiązującym prawem. Do czasu wyjaśnienia sprawy pracownik podejrzewany o krzywdzenie ucznia będące czynem zabronionym w rozumieniu prawa polskiego zostaje odsunięty od wszelkich form kontaktu nie tylko z pokrzywdzonym uczniem, ale także z pozostałymi uczniami. W innych sytuacjach dyrektor podejmuje działania dyscyplinarne zgodnie z przepisami prawa i zasadami obowiązującymi w szkole.
6. Jeśli oskarżenia o krzywdzenie ucznia okażą się bezpodstawne, pracownik szkoły zostanie niezwłocznie przywrócony do pełnienia swoich dotychczasowych obowiązków. W takim wypadku przedsięwzięte zostaną przez dyrektora wszelkie środki, aby zaistniała sytuacja nie odbiła się negatywnie na sytuacji pracownika, pod adresem którego skierowane zostały bezpodstawne zarzuty. Gdyby podejrzenie popełnienia przestępstwa i odsunięcie od pełnienia obowiązków dotyczyło dyrektora, wówczas przywrócenie mu dobrego imienia należy do organu prowadzącego szkołę.
7. Jeżeli pracownik szkoły dopuścił się wobec ucznia innej formy krzywdzenia niż popełnienie przestępstwa, osoba odpowiedzialna za prowadzenie interwencji (lub dyrektor) powinna zbadać wszystkie okoliczności zdarzenia. Należy wysłuchać ucznia, osobę podejrzaną o krzywdzenie oraz ewentualnych innych świadków tej sytuacji. W zależności od ustaleń dyrektor powinien powziąć

odpowiednie środki zaradcze, np. upomnienie słowne, karę dyscyplinarną, z rozwiązaniem stosunku pracy włącznie.

8. Jeżeli osoba, która dopuściła się krzywdzenia, nie jest bezpośrednio zatrudniona przez szkołę, lecz przez podmiot trzeci, wówczas należy wydać tej osobie zakaz wstępu na teren szkoły, a w razie potrzeby rozwiązać umowę z instytucją współpracującą.

§ 12

Krzywdzenie przez opiekunów ucznia (załącznik 10)

1. Gdy podejrzewa się krzywdzenie ucznia przez rodzica lub ktoś dokonał zgłoszenia takowego krzywdzenia, osoba odpowiedzialna za prowadzenie interwencji przeprowadza rozmowę z uczniem (zależnie od okoliczności również w obecności psychologa). Następnie rozmawia z innymi osobami mogącymi mieć wiedzę o zdarzeniu i sytuacji rodzinnej ucznia. Należy spróbować ustalić fakty oraz ich wpływ na zdrowie fizyczne i psychiczne ucznia. Wszystkie zdobyte informacje zapisuje się w karcie interwencji.
2. Jeśli wyrządzona krzywda jest przestępstwem, dyrektor we współpracy z osobą odpowiedzialną za prowadzenie interwencji sporządza zawiadomienie o podejrzeniu popełnienia przestępstwa i przekazuje je do właściwej ze względu na miejsce zamieszkania ucznia jednostki policji lub prokuratury.
3. W przypadku, gdy uczeń doznaje ze strony rodziców lub innych domowników krzywdzenia niebędącego przestępstwem:
 - 3.1. gdy krzywda jest przemocą domową, należy wszcząć procedurę „Niebieskiej Karty” poprzez sporządzenie i przesłanie formularza „Niebieska Karta – A” do przewodniczącego Zespołu Interdyscyplinarnego **właściwego ze względu na zamieszkanie ucznia**. W przypadku, gdy uczeń doznaje przemocy ze strony innego małoletniego członka rodziny (rodzeństwo, dalsza rodzina), można wszcząć procedurę „Niebieskiej Karty” w stosunku do rodzica, który nie reaguje na krzywdzenie ucznia;
 - 3.2. gdy zachowanie nie stanowi przemocy domowej, a małoletni uczeń doświadcza np. zaniedbania lub relacje w rodzinie są w inny sposób nieprawidłowe (np. rodzice są niewydolni wychowawczo), należy wystąpić do sądu rodzinnego właściwego ze względu na miejsce zamieszkania ucznia o wgląd w sytuację rodziny.
4. Osoba odpowiedzialna za prowadzenie interwencji przekazuje informacje o zdarzeniu, ewentualnej interwencji oraz o możliwości skorzystania ze specjalistycznego wsparcia rodzicowi niekrzywdzącemu lub innej pełnoletniej osobie wskazanej przez ucznia. Musi się to odbyć podczas zorganizowanego specjalnie spotkania i nie dopuszcza się, by takie informacje przekazywać poprzez e-mail lub dziennik elektroniczny. Jeśli wszczęto procedurę „Niebieskiej Karty”, to podczas spotkania przekazuje się tej osobie formularz „Niebieska Karta – B”.
5. Należy zadbać, by reprezentant szkoły znający najlepiej ucznia (np. wychowawca lub pedagog) został powołany do Zespołu Interdyscyplinarnego i by brał udział w spotkaniach grupy diagnostyczno-pomocowej.
6. W przypadku bezpośredniego zagrożenia życia i zdrowia ucznia niezwłocznie powiadomiona zostaje jednostka policji właściwa dla jego miejsca zamieszkania.
7. W przypadku zagrożenia życia i zdrowia ucznia powiadamia się policję i ośrodek pomocy społecznej, a następnie ustala się osoby spokrewnione, które mogłyby czasowo przejąć opiekę nad uczniem.

Krzywdzenie rówieśnicze (załącznik 11)

1. Jeśli podejrzanym o krzywdzenie ucznia jest inny uczeń szkoły, osoba odpowiedzialna za prowadzenie interwencji przeprowadza rozmowę z uczniem krzywdzonym i jego rodzicami, a także oddzielnie z uczniem podejrzanym o krzywdzenie oraz jego rodzicami. Rozmawia również z innymi osobami mającymi wiedzę o zdarzeniu. Rozmowy mają na celu ustalenie przebiegu zdarzenia, a także jego wpływu na zdrowie fizyczne i psychiczne ucznia krzywdzonego.
2. Jeśli na skutek rozmów dojdzie do potwierdzenia faktu stosowania przemocy rówieśniczej, wspólnie z rodzicami ucznia krzywdzącego zostaje opracowany plan naprawczy, którego celem jest zmiana niepożądanych zachowań.
3. Jeśli w trakcie prowadzonych rozmów okaże się, że uczeń podejrzanym o krzywdzenie innego ucznia sam jest krzywdzony (np. przez rodziców, innych dorosłych bądź innych uczniów), należy wszcząć procedurę interwencji i wsparcia również wobec niego.
4. Gdy uczeń krzywdzący nie jest uczniem tej samej szkoły, należy porozmawiać z uczniem doświadczającym przemocy, innymi osobami mogącymi mieć wiedzę o zdarzeniu, a także z rodzicami ucznia krzywdzonego celem ustalenia przebiegu zdarzenia, a także wpływu zdarzenia na zdrowie fizyczne i psychiczne ucznia. Osoba odpowiedzialna za prowadzenie interwencji przekazuje informacje o możliwości skorzystania ze specjalistycznego wsparcia oraz o sposobach reakcji szkoły na zdarzenie (np. poinformowanie sądu rodzinnego oraz szkoły, do której uczęszcza krzywdzący uczeń).
5. Jeśli istnieje prawdopodobieństwo, że rodzice nie będą wspierać krzywdzonego małoletniego ucznia, osoba odpowiedzialna za prowadzenie interwencji sporządza wniosek o wgląd w sytuację rodziny, który kieruje do właściwego sądu rodzinnego.
6. Jeżeli osobą podejrzaną o krzywdzenie jest małoletni w wieku od 13 do 17 lat, a jego zachowanie stanowi czyn karalny, należy poinformować właściwy miejscowo sąd rodzinny lub policję poprzez stosowne pisemne zawiadomienie.
7. Jeżeli osobą podejrzaną o krzywdzenie jest małoletni powyżej lat 17, a jego zachowanie stanowi przestępstwo, wówczas należy poinformować właściwą miejscowo jednostkę policji lub prokuratury poprzez pisemne zawiadomienie.
8. Jeżeli osobą podejrzaną o krzywdzenie jest uczeń w wieku od 10 do 13 lat, wówczas konieczne jest zawiadomienie sądu rodzinnego lub policji o potencjalnej demoralizacji nieletniego.
9. W przypadku, gdy osoba podejrzaną o krzywdzenie ma mniej niż 10 lat, interwencja zewnętrzna uruchamiana jest gdy działania wewnątrz szkoły nie przynoszą oczekiwanego rezultatu lub nie są możliwe do zrealizowania. W takiej sytuacji szkoła powinna wystąpić z wnioskiem do sądu rodzinnego o wgląd w sytuację ucznia będącego sprawcą przemocy rówieśniczej.

1. W szkole przyjmuje się **„Procedurę reagowania w przypadku zachowania trudnego, agresywnego lub przemocy ze strony ucznia”**, której celem jest zapewnienie bezpieczeństwa wszystkim uczniom i dorosłym przebywającym w szkole w przypadku wystąpienia sytuacji zagrożenia bezpieczeństwa, zdrowia i życia tych osób - **załącznik 12**.
 - 1.1. **Zakres zastosowania procedury:**
 - 1.1.1. naruszenie nietykalności fizycznej innych osób;

- 1.1.2. przemoc psychiczna, naruszenie godności osobistej;
 - 1.1.3. bójki, pobicie;
 - 1.1.4. stworzenie zagrożenia dla zdrowia i życia własnego i innych;
 - 1.1.5. groźby użycia przemocy;
 - 1.1.6. posługiwanie się niebezpiecznym przedmiotem;
 - 1.1.7. niszczenie mienia.
- 1.2. Zakres odpowiedzialności:**
- 1.2.1. każdy z pracowników może zauważyć lub być poinformowany o wystąpieniu w/w aktów przemocy;
 - 1.2.2. każdy z pracowników ma obowiązek zareagować w sytuacji przemocy (będąc świadkiem zdarzenia lub osobą poinformowaną o zdarzeniu) tj. podjąć próbę przerwania sytuacji, zapewnić bezpieczeństwo osobom: świadkom, krzywdzonemu, krzywdzącemu – ich odizolowanie;
2. zastosowanie procedury reagowania odbywa się z poinformowaniem osoby wskazanej do podejmowania działań interwencyjnych, która następnie zajmie się całościowo sprawą lub innej osoby decyzyjnej (np. dyrektor, specjalista)

§ 15

Plan wsparcia

1. Wobec ucznia poddawanego krzywdzeniu osoba odpowiedzialna za udzielanie wsparcia uczniowi opracowuje indywidualny plan wsparcia. Plan powinien zawierać wskazania dotyczące działań szkoły w celu zapewnienia uczniowi bezpieczeństwa, w tym:
 - 1.1. sposoby odizolowania go od osób podejrzewanych o krzywdzenie i możliwość swobodnego funkcjonowania,
 - 1.2. ofertę wsparcia możliwego do uzyskania na terenie szkoły,
 - 1.3. skierowania ucznia do innej placówki, jeżeli istnieje taka potrzeba.
 - 1.4. rodzicom/opiekunom ucznia lub pełnoletniemu uczniowi przekazuje się listę miejsc, w których można uzyskać specjalistyczne wsparcie poza szkołą.
2. Plan wsparcia powinien być opracowany na piśmie z pedagogiem, psychologiem, wychowawcą oraz opiekunami ucznia i omówiony z uczniem. W przypadku, gdy opiekun jest osobą krzywdzącą ucznia wówczas plan należy opracować w porozumieniu z niekrzywdzącym opiekunem ucznia.
3. Przy udzielaniu wsparcia uczniowi krzywdzonemu należy przede wszystkim zwrócić uwagę na:
 - 3.1. zmniejszanie lęku, budowanie poczucia bezpieczeństwa i zaufania ucznia poprzez objęcie go stałą opieką, okazanie troski i wzmacnianie dobrych relacji z dorosłymi;
 - 3.2. stworzenie przestrzeni do słuchania ucznia;
 - 3.3. odciążanie z poczucia winy, jeśli ono występuje (może to mieć miejsce np. w przypadkach wykorzystywania seksualnego);
 - 3.4. pozwolenie na odreagowanie trudnych emocji;
 - 3.5. udzielanie wsparcia w nauce, jeśli jest to potrzebne;
 - 3.6. wspieranie ucznia w budowaniu relacji z rówieśnikami;
 - 3.7. podnoszenie poczucia własnej wartości poprzez szukanie, wzmacnianie i rozwijanie mocnych stron ucznia;
 - 3.8. koordynowanie wszystkich działań ze specjalistami spoza szkoły, którzy obejmują opieką ucznia.

4. Adekwatny plan wsparcia należy opracować wobec uczniów i innych osób będących świadkami krzywdzenia.
5. W przypadku przemocy rówieśniczej szkoła podejmuje działania również wobec ucznia krzywdzącego (plan naprawczy). Mają one na celu ochronę ucznia doświadczającego przemocy oraz zapobieganie takim zachowaniom w przyszłości. Jednocześnie szuka się sposobów pomocy uczniowi, jeśli okaże się, że przemoc przez niego stosowana jest wynikiem doświadczanej krzywdy bądź innych problemów, z którymi może się mierzyć.
6. Podejmuje się w tych działaniach współpracę z opiekunami ucznia stosującego przemoc i wymaga się od nich podjęcia odpowiednich kroków w reakcji na krzywdzące zachowanie ich ucznia. Jeśli rodzice nie podejmują takich działań, szkoła – zależnie od okoliczności – może skierować do sądu wnioski o wgląd w sytuację rodzinną.
7. W kontakcie z uczniem krzywdzącym i jego rodzicami zwraca się uwagę przede wszystkim na:
 - 7.1. zebranie informacji i dokładną ocenę zachowania ucznia;
 - 7.2. jednoznaczne określanie zachowania ucznia jako krzywdy wyrządzonej innej osobie;
 - 7.3. przedstawienie działań wychowawczych, jakie będą podjęte wobec ucznia, oraz nałożonych środków dyscyplinujących zgodnych ze statutem szkoły;
 - 7.4. wyznaczenie – najlepiej po wspólnej refleksji z uczniem – działań naprawczych, które powinien on podjąć;
 - 7.5. zbadanie czynników mogących mieć wpływ na wystąpienie przemocy (np. doświadczanie przemocy, zaburzenia nastroju, sytuacja rodzinna) oraz wskazanie rodzicom bądź pełnoletniemu uczniowi możliwości uzyskania specjalistycznego wsparcia w szkole lub poza nią.

§ 16

Sposób dokumentowania i zasady przechowywania ujawnionych lub zgłoszonych incydentów lub zdarzeń zagrażających dobru małoletniego.

1. Dyrektor placówki oświatowej zobowiązany jest prowadzić i przechowywać dokumentację ujawnionych lub zgłoszonych incydentów lub zdarzeń zagrażających dobru małoletniego (rejestr interwencji).
2. Rejestr interwencji powinien zawierać wszystkie dokumenty wytworzone zgodnie z procedurami określonymi w niniejszych standardach ochrony ucznia. W tym:
 - 2.1. zgłoszenie ze wskazaniem osoby zgłaszającej,
 - 2.2. osobę/osoby podejrzewane o krzywdzenie (opiekun ucznia, pracownik, inny uczeń, inna osoba),
 - 2.3. rodzaj podjętej interwencji (zawiadomienie o możliwości popełnienia przestępstwa, wniosek o wgląd w sytuację rodziny, wszczęcie procedury Niebieskiej Karty),
 - 2.4. datę interwencji,
 - 2.5. dokumenty wytworzone podczas interwencji (m.in. notatki służbowe, karty interwencji, kopie zawiadomień/wniosków wysyłanych do właściwych służb, plany wsparcia, plany naprawcze).
3. Rejestr interwencji należy przechowywać w odpowiednio zabezpieczonej szafie, do której mają dostęp osoby odpowiedzialne za udzielanie pomocy oraz dyrektor szkoły i uprawnione instytucje.

ROZDZIAŁ VIII

Zasady bezpiecznego korzystania z Internetu

§ 17

1. Szkoła zapewniając uczniom dostęp do Internetu (na komputerach dostępnych w szkole, sieć WiFi w ramach projektów) jest równocześnie zobowiązana do podjęcia działań zabezpieczających uczniów przed dostępem do treści, które mogą stanowić zagrożenie dla ich prawidłowego rozwoju. Szczegółowe rozwiązania zawarte są w regulaminach pracowni komputerowych.
2. Za zagrożenia związane z użytkowaniem przez uczniów Internetu i mediów elektronicznych uznaje się:
 - 2.1. dostęp do treści nielegalnych, m.in. materiałów przedstawiających seksualne wykorzystywanie ucznia, materiały przedstawiające twardą pornografię, treści propagujące rasizm i ksenofobię, inne nielegalne treści skierowane przeciwko bezpieczeństwu uczniów, na przykład: propagowanie lub pochwalanie zachowań o charakterze pedofilskim, materiały utrwalające wizerunek nagiej osoby lub osoby w trakcie czynności seksualnej przy użyciu przemocy, groźby bezprawnej lub podstępny albo rozpowszechniane bez jej zgody, treści pornograficzne udostępniane uczniowi, uwodzenie ucznia poniżej 15 r.ż. przez Internet, tzw. child grooming, zjawisko szantażu na tle seksualnym (określane również jako „sextortion”);
 - 2.2. dostęp do treści szkodliwych i nieodpowiednich, do których zaliczane są m.in.:
 - 2.2.1. treści obrazujące przemoc, obrażenia fizyczne,
 - 2.2.2. treści prezentujące drastyczne sceny, śmierć, okrucieństwo wobec zwierząt, treści nawołujące do podejmowania działań autodestrukcyjnych (samookaleczeń, głodzenia się, samobójstw, zażywania szkodliwych substancji, w tym środków psychoaktywnych niezidentyfikowanych jednoznacznie jako narkotyki itp.),
 - 2.2.3. treści nawołujące do przemocy, przestępczości, radykalizacji (również sekty) i ekstremizmu,
 - 2.2.4. patostreamy,
 - 2.2.5. treści dyskryminacyjne,
 - 2.2.6. treści pornograficzne, etc;
 - 2.3. dostęp do szkodliwych i nieodpowiednich kontaktów online oraz usług online, skutkujących m.in. presją rówieśniczą, cyberprzemocą, groomingiem, szantażem na tle seksualnym, aktywnością seksualną jako źródłem dochodu osób nieletnich, hazardem online, dostępem do reklamy niedostosowanej do wieku, dostępem do mediów społecznościowych niedostosowanych do wieku;
 - 2.4. dostęp do szkodliwych i ryzykownych zachowań skutkujących m.in. podejmowaniem wyzwania online, sekstingiem, wywieraniem presji, stosowaniem przemocy z wykorzystaniem technologii informacyjnych i komunikacyjnych.
3. Warunkiem dopuszczenia ucznia do korzystania z urządzeń szkoły jest zapoznanie się przez niego z zasadami bezpiecznego korzystania z Internetu. Dokłada się starań, aby proces zapoznania był efektywny i odpowiadał potrzebom uczniów.
4. Szkoła udostępnia materiały edukacyjne, dotyczące zasad bezpiecznego korzystania z Internetu (np. poprzez zamieszczanie ich na platformach edukacyjnych).

§ 18

1. W przypadku ujawnienia treści nielegalnych, szkodliwych lub nieodpowiednich do wieku, lub w przypadku zdarzeń godzących w bezpieczeństwo uczniów związanych z korzystaniem z Internetu należy podjąć następujące działania:
 - 1.1. o każdym z wyżej wymienionych zdarzeń zostaje poinformowana osoba odpowiedzialna za bezpieczeństwo w Internecie;
 - 1.2. zgłoszenie ujawnienia treści szkodliwych lub nieodpowiednich powinno zostać udokumentowane. W analizie zdarzenia powinien znaleźć się opis zdarzenia oraz materiały dokumentujące zdarzenie. Zabezpieczenie tych dowodów powinno się odbywać z poszanowaniem praw ucznia w tym jego prawa do prywatności;
 - 1.3. dowody powinny zostać zabezpieczone i opisane (data otrzymania, treść wiadomości, dane nadawcy tj. nazwa użytkownika, adres email, adres strony WWW). Jeśli zebrane dowody wskazują na naruszenie prawa należy niezwłocznie powiadomić Policję i przekazać jej cały zgromadzony materiał dowodowy;
 - 1.4. po zdarzeniu należy prowadzić monitoring pointerwencyjny sprawdzając sytuację i potrzeby uczniów uczestniczących w incydencie i/lub osoby nim pokrzywdzone.

§ 19

Działania wobec uczestników zdarzenia podejmowane są zgodnie z procedurami obowiązującymi w szkole i opisanymi w rozdział VII. W działaniach wobec uczniów uczestniczy również osoba odpowiedzialna za bezpieczeństwo w Internecie.

§ 20

Podejmowanie działań naprawczych:

1. W celu usunięcia z Internetu nielegalnych, kompromitujących lub krzywdzących materiałów należy poinformować opiekunów ucznia o możliwościach ich usunięcia we współpracy z Dyżurnet.pl oraz w trybie zgłaszania takich treści poprzez formularz na stronie, na której materiał został opublikowany.
2. Należy poinformować pokrzywdzonego ucznia o przysługującym mu prawie do bycia zapomnianym, wynikającym z unijnego rozporządzenia o ochronie danych osobowych, które w uzasadnionych przypadkach zapewnia usunięcie konkretnych linków z wyszukiwarki Google, w związku z czym nie będą one mogły być wyświetlone przy wpisywaniu jakiegokolwiek frazy.
3. W przypadku udostępnienia materiałów naruszających intymność i prywatność ucznia, możliwe jest również skorzystanie ze strony <https://stopncii.org/>, czyli Stop Non-Consensual Intimate Image Abuse. Strona pomaga usunąć z Internetu materiały intymne z wizerunkiem osoby, która nie wyraziła zgody na upublicznienie treści.

ROZDZIAŁ IX

Upowszechnianie wiedzy o standardach ochrony małoletnich oraz szkolenia w zakresie tworzenia bezpiecznego środowiska.

1. Obowiązujące w szkole standardy ochrony uczniów są powszechnie dostępne, aby każdy pracownik, rodzic i uczeń wiedział, w jaki sposób uczniowie są chronieni przed przemocą oraz do kogo należy się zwracać o pomoc w przypadku doznania jakiegokolwiek krzywdy.
2. Udostępnienie standardów uczniom następuje w sposób umożliwiający zapoznanie się z nimi przez pracowników szkoły, uczniów i ich opiekunów poprzez:
 - 2.1. udostępnienie pełnej papierowej wersji dokumentu w siedzibie szkoły: gabinet psychologiczno-pedagogiczny.
 - 2.2. udostępnienie skróconej papierowej wersji dla uczniów: gabinet psychologiczno-pedagogiczny.
 - 2.3. zamieszczenie na stronie internetowej szkoły: <https://v-lo-krakow.edupage.org>
 - 2.4. przekazanie służbowymi drogami komunikacyjnymi wszystkim podmiotom zaangażowanym w życie szkoły.
3. Osoby pracujące z uczniami i pracownicy szkoły przechodzą specjalistyczne szkolenia.
4. Działania szkoleniowe dotyczą w szczególności:
 - 4.1. standardów ochrony uczniów (obowiązujące zasady i procedury),
 - 4.2. poszerzania umiejętności w zakresie rozpoznawania czynników ryzyka i symptomów krzywdzenia małoletnich,
 - 4.3. przeciwdziałania przemocy, w tym umiejętności rozwiązywania sytuacji konfliktowych,
 - 4.4. zagadnień dotyczących przemocy rówieśniczej,
 - 4.5. zagadnień dotyczących cyberprzemocy.
5. Szkoła inicjuje i prowadzi działania edukacyjne z obszaru ochrony małoletnich przed krzywdzeniem (np. w formie ulotek informacyjnych, plakatów, warsztatów) skierowane do uczniów oraz ich opiekunów, w szczególności na temat:
 - 5.1. sposobów unikania zagrożeń oraz reagowania na nie w kontaktach z dorosłymi i rówieśnikami,
 - 5.2. zasad bezpiecznych relacji z rówieśnikami, pożądanych postaw w kontaktach pomiędzy uczniami, umiejętności rozwiązywania sytuacji konfliktowych (opartych m.in. na mediacjach rówieśniczych)
 - 5.3. dostępu do informacji, gdzie mogą szukać pomocy,
 - 5.4. bezpiecznego korzystania z Internetu i platform cyfrowych, w tym mediów społecznościowych,
 - 5.5. prawa do ochrony wizerunku.
6. Należy zadbać, by uczniowie wiedzieli, że mają prawo i możliwość rozmowy z osobą odpowiedzialną za ich ochronę⁵ lub inną zaufaną osobą spośród pracowników szkoły, która podejmie działania, aby udzielić danemu uczniowi wsparcia z zachowaniem szacunku do ich prywatności, jeżeli:
 - 6.1. mają jakikolwiek problem, obawiają się lub doznają przemocy, w tym doświadczyli zachowania łamiącego zasady bezpiecznych relacji ze strony członka pracowników szkoły, innego ucznia, opiekuna małoletniego, innej osoby bliskiej, lub jakiegokolwiek osoby,
 - 6.2. były świadkiem niewłaściwych, niezrozumiałych lub niejasnych zachowań, w tym wskazanych w zasadach bezpiecznych relacji wobec innego ucznia ze strony członka pracowników szkoły, innego ucznia, opiekuna małoletniego, innej osoby bliskiej, lub jakiegokolwiek osoby.

⁵ Osoby wymienione w § 4 ust. 4-6.

7. Opracowanie harmonogramu szkoleń i działań edukacyjnych oraz sposobu ich dokumentacji koordynuje osoba odpowiedzialna za standardy ochrony uczniów w szkole.
8. Przeszkoleniem w zakresie wymienionym w ust. 5 powyżej objęty jest każdy nowo przyjęty pracownik oraz każdy pracownik pracujący z uczniami raz na rok szkolny.
9. Warsztaty i zajęcia dla uczniów oraz opiekunów małoletnich wymienione w ust. 5 przeprowadza się nie rzadziej niż raz w danym roku szkolnym.

ROZDZIAŁ X

Zasady przeglądu i aktualizacji standardów.

§ 22

1. Co najmniej raz na dwa lata standardy będą poddawane ocenie w celu ich dostosowania do aktualnych potrzeb oraz zgodności z obowiązującymi przepisami.
2. Osoba odpowiedzialna za standardy ochrony uczniów, raz na 2 lata przeprowadza wśród pracowników, uczniów i rodziców ewaluację stanu znajomości i przestrzegania standardów oraz potrzeby wprowadzenia zmian w tych standardach.
3. Osoba odpowiedzialna za standardy ochrony uczniów w formie pisemnej przekazuje dyrektorowi wnioski z oceny standardów i projekt ich aktualizacji. Zmiany mogą być zaproponowane również przez pracowników, uczniów i rodziców.
4. Dyrektor szkoły zasięga opinii rady pedagogicznej w sprawie wprowadzenia zmian w standardach ochrony uczniów i podejmuje decyzję odnośnie do ich zatwierdzenia. Zmiany zostają wprowadzone zarządzeniem dyrektora szkoły i zakomunikowane społeczności szkolnej. Nowa wersja standardów zostaje udostępniona w szkole i opublikowana na stronie internetowej.

PRZEPISY KOŃCOWE

§ 23

1. Standardy wchodzi w życie z dniem ich ogłoszenia.
2. Podmioty współpracujące, w przypadku, gdy ich działalność obejmuje kontakt z uczniami, są zobowiązane do przestrzegania niniejszych standardów.
3. Standardy ochrony uczniów zostały skonsultowane z pracownikami, przedstawicielami uczniów i rodziców. Po zaopiniowaniu przez radę pedagogiczną zostały zatwierdzone zarządzeniem dyrektora w dniu 20.03.2026 i obowiązują od dnia 20.03.2026 r.
4. Standardy są udostępnione w szkole w wersji pełnej i skróconej przeznaczonej dla uczniów oraz opublikowane na stronie internetowej szkoły.

Załącznik 1

Pojęcie krzywdzenia i symptomy krzywdzenia

1. Krzywdzeniem ucznia jest każde zamierzone bądź niezamierzone działanie lub zaniechanie działania osoby, instytucji lub społeczeństwa jako całości i każdy rezultat takiego działania lub bezczynności, które naruszają prawa, swobody i dobra osobiste ucznia i/lub zakłócają jego optymalny rozwój. Krzywdzenie może stanowić czyn zabroniony, jeśli spełnia jego znamiona, czyli odpowiada zachowaniom określonym w ustawie karnej.
2. Wyróżnia się następujące, podstawowe formy krzywdzenia⁶:
 - 2.1. **przemoc fizyczna** – naruszanie nietykalności cielesnej lub zachowanie niosące takie ryzyko. Może to być m.in. bicie, szarpanie, kopanie, duszenie, popychanie lub obezwładnianie;
 - 2.2. **przemoc psychiczna** – wywieranie presji na osobę w celu sprawowania nad nią kontroli i podporządkowania jej swojej woli. Istotą tej formy krzywdzenia jest naruszenie godności osobistej. Wyraża się to między innymi przez:
 - 2.2.1. niedostępność emocjonalną,
 - 2.2.2. zaniedbywanie emocjonalne,
 - 2.2.3. relację z uczniem opartą na wrogości, obwinianiu, oczernianiu, odrzucaniu,
 - 2.2.4. nieodpowiednimi rozwojowo lub niekonsekwentnymi interakcjami z uczniem,
 - 2.2.5. niedostrzeżenie lub nieuznawanie indywidualności ucznia,
 - 2.2.6. niedostrzeżenie lub nieuznawanie granic psychicznych między uczniem a osobą odpowiedzialną,
 - 2.2.7. nieodpowiednią socjalizację, demoralizację,
 - 2.2.8. sytuacje, w których uczeń jest świadkiem przemocy
 - 2.3. **przemoc seksualna** – naruszanie intymności, zmuszanie osoby do aktywności seksualnej (obcowania płciowego lub innej czynności seksualnej) wbrew jej woli, kontynuowanie aktywności seksualnej, gdy osoba się temu sprzeciwia bądź nie jest w pełni świadoma, bez pytania jej o zgodę lub gdy na skutek zaistniałych warunków obawia się odmówić. Może być przemocą z kontaktem fizycznym (np. dotykanie intymnych części ciała, stosunek seksualny) lub bez kontaktu fizycznego (np. ekshibicjonizm, podglądanie, werbalna przemoc seksualna).
 - 2.3.1. **wykorzystywanie seksualne małoletniego** – włączanie małoletniego w aktywność seksualną, której nie jest ono w stanie w pełni zrozumieć i udzielić na nią świadomej zgody i/lub na którą nie jest dojrzałe rozwojowo i nie może zgodzić się w ważny prawnie sposób i/lub która jest niezgodna z normami prawnymi lub obyczajowymi danego społeczeństwa.

Z wykorzystaniem seksualnym mamy do czynienia, gdy taka aktywność wystąpi między małoletnim a dorosłym lub małoletnim a innym małoletnim, jeśli te osoby ze względu na wiek bądź stopień rozwoju pozostają w relacji opieki, zależności, władzy. W prawie polskim bezwzględna ochroną objęci są małoletni do 15 roku życia.
 - 2.4. **zaniedbywanie** – niezaspokojenie podstawowych potrzeb biologicznych i psychicznych drugiego człowieka. Odnosi się do uczniów, osób starszych czy z niepełnosprawnością lub chorych, których stan wymaga opieki ze strony domowników lub innych osób odpowiedzialnych. Polega m.in. na braku zainteresowania potrzebami innej osoby, świadomym ich ignorowaniu, pozbawianiu

⁶ Definicje, rozróżnienia i charakterystyki krzywdzenia i jego symptomów zostały zaczerpnięte z materiałów Niebieskiej Linii (Niebieska Linia, Formy przemocy) oraz Fundacji Dajemy Dzieciom Siłę (Polityka Ochrony Dzieci Fundacji Dajemy Dzieciom Siłę).

środków na utrzymanie, jedzenia, ubrania czy schronienia. Do zaniedbywania ucznia dochodzi w jego relacji z osobą, która jest zobowiązana do opieki, wychowania, troski i ochrony ucznia.

2.5. **przemoc rówieśnicza** – doświadczanie różnych form przemocy ze strony rówieśników, bezpośrednio lub z użyciem technologii komunikacyjnych (Internetu i urządzeń mobilnych). Ma miejsce wtedy, gdy działanie ma na celu wyrządzenie komuś przykrości lub krzywdy (intencjonalność), ma charakter systematyczny (powtarzalność), a ofiara jest słabsza od sprawcy bądź grupy sprawców. Obejmuje:

- 2.5.1. przemoc werbalną (np. przezywanie, dogadywanie, ośmieszanie),
- 2.5.2. przemoc relacyjną (np. wykluczenie z grupy, ignorowanie, nastawianie innych przeciwko osobie, szantaż),
- 2.5.3. przemoc fizyczną (np. pobicie, kopanie, popychanie, szarpanie),
- 2.5.4. przemoc materialną (np. kradzież, niszczenie przedmiotów)
- 2.5.5. cyberprzemoc/przemoc elektroniczną (np. złośliwe wiadomości w komunikatorach, wpis w serwisie społecznościowym, umieszczanie w Internecie zdjęć lub filmów ośmieszających ofiarę),
- 2.5.6. wykorzystanie seksualne - dotykanie intymnych części ciała lub zmuszanie do stosunku płciowego lub innych czynności seksualnych przez rówieśnika,
- 2.5.7. przemoc uwarunkowaną normami i stereotypami związanymi z płcią (np. przemoc w relacjach romantycznych między rówieśnikami), pochodzeniem, narodowością, orientacją seksualną, wyznawaną religią czy innymi cechami.

3. Symptomy krzywdzenia charakterystyczne dla grupy nastolatków:

3.1. agresja ucznia:

- 3.1.1. może stosować przemoc wobec innych
- 3.1.2. używa agresji w codziennych relacjach z rówieśnikami i/lub z dorosłymi.
 - 3.1.2.1. może używać przemocy fizycznej, emocjonalnej, także seksualnej.
 - 3.1.2.2. może być sprawcą przemocy rówieśniczej - także w komunikacji elektronicznej, w relacjach romantycznych.
- 3.1.3. może być drażliwy, wybuchowy, impulsywny, łatwo dawać się prowokować innym, reakcje ucznia są nieadekwatne (nietypowe dla niego, niepasujące do sytuacji, w której się znajduje)
- 3.1.4. może być także agresywny wobec zwierząt.

3.2. wycofanie, autoagresja:

- 3.2.1. jest wycofany z relacji rówieśniczych, udziału w sprawach klasy/szkolnych, może być często nieobecny na zajęciach, nie występuje w ważnych dla grupy wydarzeniach (m.in. wyjazdach), jest osamotniony na tle grupy. Nie wypowiada się, unika różnicy zdań, konfliktów, skupienia na sobie uwagi. Zrzeka się nagród, uchyla od przyjmowania pochwał.
- 3.2.2. może doznawać przemocy w relacji romantycznej, przemocy rówieśniczej, jest komercyjnie wykorzystywany seksualnie (przez internet, do tworzenia treści pornograficznych).
- 3.2.3. może przejawiać autoagresję: podejmuje zachowania ryzykowne, nadużywa siebie w relacjach (także seksualnych, np. sprzedaje zdjęcia swojego nagiego ciała, oferuje kontakt seksualny w celach komercyjnych), wchodzi w ryzykowne kontakty (np. pełne agresji, także seksualnej), pije alkohol, używa substancji psychoaktywnych, samookalecza się, myśli o samobójstwie, podejmuje próbę samobójczą.

4. Ślady przemocy, zaniedbania - obserwacja lub informacja o śladach przemocy: fizycznej, emocjonalnej, seksualnej i/lub zaniedbania – ma objawy przemocy lub zaniedbania w różnych obszarach rozwoju widoczne dla pracowników placówki, także podczas obserwacji kontaktu ucznia z opiekunem/opiekunami.
 - 4.1. **ślady zewnętrzne (ciało, wygląd):**
 - 4.1.1. występują ślady fizyczne przemocy w różnych stadiach gojenia się (siniaki, otarcia, zadrapania), - uczeń jest zaniedbany fizycznie - niewystarczające: ubiór, jedzenie, pomoc, np. medyczna, - występują fizyczne ślady przemocy seksualnej - urazy, zranienia, otarcia,
 - 4.1.2. uczeń zgłasza ból i/lub, że ma ślady pobicia (mogą nie istnieć).
 - 4.2. **zaniedbanie edukacyjne:**
 - 4.2.1. jest zaniedbany edukacyjnie, źle wypada w testach wiedzy, wyraźnie odstaje od rówieśników w tym zakresie, ma duże braki w zakresie rozwoju poznawczego mimo swoich możliwości,
 - 4.2.2. nie ma potrzebnego wsparcia w edukacji i pokonywaniu trudności rozwojowych, opiekunowie nie utrzymują kontaktu i/lub nie współpracują z placówką przy realizacji jego potrzeb edukacyjnych.
 - 4.3. **krzywdzenie i zaniedbanie emocjonalne:**
 - 4.3.1. uczeń jest przez opiekunów izolowany od grupy rówieśniczej (także z powodu przemocy, chęci ukrycia konsekwencji przemocy),
 - 4.3.2. nie otrzymuje potrzebnego mu wsparcia emocjonalnego, opiekunowie nie interesują się problemami ucznia,
 - 4.3.3. opiekun ucznia jest nieadekwatnie (za bardzo lub w ogóle) krytyczny wobec samego ucznia, wobec jego obowiązków i praw.
 - 4.4. **krzywdzenie seksualne** - nieadekwatny do etapu rozwojowego poziom rozwoju psychoseksualnego, np. zaprzeczanie swojej seksualności lub nieadekwatne do wieku nadmierne prezentowanie zachowań seksualnych (także, np. wulgaryzowanie seksualności, itp.), nieprzemijające trudności z określeniem tożsamości seksualnej.
 - 4.5. **nieadekwatność** - wygląd ucznia: jest nieadekwatny (niepasujący, dziwny, nietypowy) do jego potrzeb (ubiór: czystość, rozmiar, uwzględnienie pory roku), do wieku, do sytuacji, do deklarowanej przez niego płci.
5. Relacje opiekun-uczeń i opiekun-placówka:
 - 5.1. opiekun krzyczy na ucznia, jest agresywny słownie lub fizycznie, odnosi się do ucznia bez szacunku, z pogardą,
 - 5.2. opiekun jest nieadekwatnie (za bardzo lub w ogóle) krytyczny wobec ucznia, wobec jego obowiązków i praw,
 - 5.3. opiekunowie eskalują konflikt kosztem ucznia (np. włączając ucznia w konflikt pomiędzy sobą).

Załącznik 2

Ważne kontakty i instytucje świadczące pomoc

Szkoła współpracuje m.in z:

1. Placówką ochrony zdrowia:

MAŁOPOLSKIE STOWARZYSZENIE PIEŁĘGNIAREK I HIGIENISTEK ŚRODOWISKOWYCH
MEDYCYNY SZKOLNEJ,
ul. Stanisława ze Skalbmierza 7, 31-436 Kraków,

2. Ośrodkami Pomocy Społecznej⁷:

Miejski Ośrodek Pomocy Społecznej,
ul. Józefińska 14, 30-529 Kraków,
Telefon: 126165427,

3. Poradnię psychologiczno-pedagogiczną:

PORADNIA PSYCHOLOGICZNO – PEDAGOGICZNA NR 1,
ul. Chmielowskiego 1, 31-067 Kraków,
Telefon: (12) 430 50 52, (12) 660 07 90, (12) 660 07 70, mail: ppp1@mjo.krakow.pl .

4. Powiatowym Centrum Pomocy Rodzinie:

Powiatowe Centrum Pomocy Rodzinie,
Aleja J. Słowackiego 20, 30-037 Kraków,
Telefon: 12 634 42 70.

Szkoła znajduje się na terenie właściwości:

1. Sądu Rejonowego: Sąd Rejonowy dla Krakowa-Krowodrzy w Krakowie, III Wydział Rodzinny i Nieletnich, ul. Przy Rondzie 7, 31-547 Kraków, Telefon: 12 619 50 86.	2. Jednostki Policji: I Komisariat Policji w Krakowie - Siedziba dodatkowa, ul. Pędzichów 5, 31-148 Kraków, Telefon: 47 835 77 01.
--	--

Szkoła współpracuje oraz informuje przebywających w niej uczniów o możliwości uzyskania pomocy:

1. Rzecznik Praw Obywatelskich

2. Rzecznik Praw Dziecka, w tym prowadzonego przez niego telefonu zaufania **800 12 12 12**

3. Telefon zaufania dla dzieci i młodzieży **116 111**

4. Fundacja Dajemy Dzieciom Siłę ul. Mazowiecka 12/25; 00-048 Warszawa
e-mail: biuro@fdds.pl Telefon. **22 616 02 68**

5. Centrum Pomocy Dzieciom - <https://www.domterapii.org>
ul. Wadowicka 8W, 30-415 Kraków Wejście nr 2, piętro 1
Telefon: **887 203 099, 887 202 965**; e-mail: cpd@mops.krakow.pl

⁷ Przy czym należy pamiętać, że właściwość miejscową ośrodka ustala się ze względu na miejsce zamieszkania ucznia, a nie miejsce działania szkoły

Załącznik 3

Oświadczenie o krajach zamieszkania w ciągu ostatnich 20 lat, innych niż Rzeczypospolita Polska.

OŚWIADCZENIE O KRAJACH ZAMIESZKANIA W CIĄGU OSTATNICH 20 LAT, INNYCH NIŻ RZECZYPOSPOLITA POLSKA

OŚWIADCZENIE

w trybie art. 21 Ustawy z dnia 13 maja 2016 r. o przeciwdziałaniu zagrożeniom przestępczością na tle seksualnym (t.j. Dz.U. 2023 poz. 1304 z późn. zm.)

Ja, niżej podpisany/a, oświadczam, że:

1. Posiadam obywatelstwo innego państwa niż Rzeczypospolita Polska: tak / nie*.

jeśli odpowiedź brzmi „tak”, to proszę wpisać państwo.....

3. W ciągu ostatnich 20 lat **zamieszkiwałem / nie zamieszkiwałem** w innych państwach*

proszę wpisać państwo/państwa:

.....
.....

4. Do oświadczenia załączam informację z rejestru karnego tego/tych państw uzyskiwaną do celów działalności zawodowej lub wolontariackiej związanej z kontaktami z małoletnimi: tak / nie*.

5. Do oświadczenia załączam informację z rejestru karnego tego/tych państw, gdyż państwo to nie przewiduje wydawania informacji do celów działalności zawodowej lub wolontariackiej związanej z kontaktami z małoletnimi: tak / nie*.

6. Oświadczam, że prawo państwa nie przewiduje sporządzenia informacji z rejestru karnego: tak / nie*.

7. Oświadczam, że w państwie nie prowadzi się rejestru karnego: tak / nie*.

8. Oświadczam, że nie byłem prawomocnie skazany w państwie.....
za czyny zabronione odpowiadające przestępstwom określonym w rozdziale XIX i XXV Kodeksu karnego, w art. 189a i art. 207 Kodeksu karnego oraz w ustawie z dnia 29 lipca 2005 r. o przeciwdziałaniu narkomanii

oraz nie wydano wobec mnie innego orzeczenia, w którym stwierdzono, iż dopuściłem się takich czynów zabronionych, oraz nie ma obowiązku wynikającego z orzeczenia sądu, innego uprawnionego organu lub ustawy stosowania się do zakazu zajmowania wszelkich lub określonych stanowisk, wykonywania wszelkich lub określonych zawodów albo działalności, związanych z wychowaniem, edukacją, wypoczynkiem, leczeniem, świadczeniem porad psychologicznych, rozwojem duchowym, uprawianiem sportu lub realizacją innych zainteresowań przez małoletnich lub z opieką nad nimi.

9. Oświadczam, że jestem świadomy, że składając ww. oświadczenia, podlegam odpowiedzialności karnej w trybie art. 233 Kodeksu karnego, to jest odpowiedzialności karnej za złożenie fałszywego oświadczenia**.

..... miejsowość, data imię i nazwisko (czytelny podpis)
---------------------------	--

* niepotrzebne skreślić

** art. 233 k.k. [fałszywe zeznania]

§ 1. Kto, składając zeznanie mające służyć za dowód w postępowaniu sądowym lub w innym postępowaniu prowadzonym na podstawie ustawy, zeznaje nieprawdę lub zataja prawdę, podlega karze pozbawienia wolności od 6 miesięcy do lat 8.

§ 1a. Jeżeli sprawca czynu określonego w § 1 zeznaje nieprawdę lub zataja prawdę z obawy przed odpowiedzialnością karną grożącą jemu samemu lub jego najbliższemu, podlega karze pozbawienia wolności od 3 miesięcy do lat 5.

§ 2. Warunkiem odpowiedzialności jest, aby przyjmujący zeznanie, działając w zakresie swoich uprawnień, uprzedził zeznającego o odpowiedzialności karnej za fałszywe zeznanie lub odebrał od niego przyrzeczenie.

§ 3. Nie podlega karze za czyn określony w § 1a, kto składa fałszywe zeznanie, nie wiedząc o prawie odmowy zeznania lub odpowiedzi na pytania.

§ 4. Kto, jako biegły, rzeczoznawca lub tłumacz, przedstawia fałszywą opinię, ekspertyzę lub tłumaczenie mające służyć za dowód w postępowaniu określonym w § 1, podlega karze pozbawienia wolności od roku do lat 10.

§ 4a. Jeżeli sprawca czynu określonego w § 4 działa nieumyślnie, narażając na istotną szkodę interes publiczny, podlega karze pozbawienia wolności do lat 3.

§ 5. Sąd może zastosować nadzwyczajne złagodzenie kary, a nawet odstąpić od jej wymierzenia, jeżeli:

1) fałszywe zeznanie, opinia, ekspertyza lub tłumaczenie dotyczy okoliczności nie mogących mieć wpływu na rozstrzygnięcie sprawy,

2) sprawca dobrowolnie sprostuje fałszywe zeznanie, opinię, ekspertyzę lub tłumaczenie, zanim nastąpi, chociażby nieprawomocne, rozstrzygnięcie sprawy.

§ 6. Przepisy § 1-3 oraz 5 stosuje się odpowiednio do osoby, która składa fałszywe oświadczenie, jeżeli przepis ustawy przewiduje możliwość odebrania oświadczenia pod rygorem odpowiedzialności karnej.

Załącznik 4

Oświadczenie o zapoznaniu się ze standardami ochrony uczniów

OŚWIADCZENIE O ZAPOZNANIU SIĘ ZE STANDARDAMI OCHRONY UCZNIÓW

Ja, niżej podpisany, oświadczam, że zapoznałem się z obowiązującymi w V Liceum Ogólnokształcącym im. Augusta Witkowskiego w Krakowie Standardami ochrony uczniów i zobowiązuje się do ich przestrzegania.

..... miejsowość, data imię i nazwisko (czytelny podpis)
---------------------------	--

Załącznik 5

Zasady bezpiecznych relacji pracowników V Liceum Ogólnokształcącego im. A. Witkowskiego w Krakowie z uczniami

Naczelną zasadą wszystkich czynności podejmowanych przez pracowników jest działanie dla dobra ucznia i w jego najlepszym interesie. Pracownik traktuje ucznia z szacunkiem oraz uwzględnia jego godność i potrzeby. Niedopuszczalne jest stosowanie przemocy wobec ucznia w jakiegokolwiek formie. Pracownicy realizując te cele działają w ramach obowiązującego prawa, przepisów wewnętrznych szkoły oraz swoich kompetencji. Zasady bezpiecznych relacji pracowników z uczniami obowiązują wszystkich pracowników, współpracowników, stażystów i wolontariuszy, a także każdą dorosłą osobę mającą kontakt z uczniami znajdującymi się pod opieką szkoły, jeśli kontakt ten odbywa się za zgodą szkoły i/lub na jej terenie. Znajomość i zaakceptowanie zasad są potwierdzone podpisaniem oświadczenia.

Relacje pracowników z uczniami

Jesteś zobowiązany/a do utrzymywania profesjonalnej relacji z uczniami i każdorazowego rozważenia, czy Twoja reakcja, komunikat bądź działanie wobec ucznia są adekwatne do sytuacji, bezpieczne, uzasadnione i sprawiedliwe wobec innych uczniów. Działaj w sposób otwarty i przejrzysty dla innych, aby zminimalizować ryzyko błędnej interpretacji Twojego zachowania.

Komunikacja z uczniami

1. W komunikacji z uczniami zachowaj cierpliwość i szacunek.
2. Nie wolno Ci zawstydząć, upokarzać, lekceważyć i obrażać ucznia. Nie wolno Ci krzyczeć na uczniów w sytuacji innej niż wynikająca z zagrożenia bezpieczeństwa uczniów.
3. Nie wolno Ci ujawniać informacji wrażliwych dotyczących ucznia wobec osób nieuprawnionych, w tym wobec innych uczniów. Obejmuje to wizerunek ucznia, informacje o jego/jej sytuacji rodzinnej, ekonomicznej, medycznej, opiekuńczej i prawnej.
4. Podejmując decyzje dotyczące ucznia, poinformuj je o tym i staraj się brać pod uwagę jego oczekiwania.
5. Szanuj prawo ucznia do prywatności. Jeśli konieczne jest odstępianie od zasady poufności, aby chronić ucznia, wyjaśnij mu to najszybciej jak to możliwe.
6. Spotkania indywidualne z uczniami odbywają się w sytuacjach o charakterze dydaktyczno-wychowawczym oraz wspierającym. Powinny one odbywać się w miejscach do tego przeznaczonych i w warunkach zapewniających bezpieczeństwo. O spotkaniach poinformowana jest dyrekcja lub inni pracownicy.
7. Nie wolno Ci zachowywać się w obecności uczniów w sposób niestosowny. Obejmuje to używanie wulgarnych słów, gestów i żartów, czynienie obraźliwych uwag, nawiązywanie w wypowiedziach do aktywności bądź atrakcyjności seksualnej oraz wykorzystywanie wobec ucznia relacji władzy lub przewagi fizycznej (zastraszanie, przymuszanie, groźby).
8. Zapewnij uczniów, że jeśli czują się niekomfortowo w jakiejś sytuacji, wobec konkretnego zachowania czy słów, mogą o tym powiedzieć Tobie lub wskazanej osobie i mogą oczekiwać odpowiedniej reakcji i/lub pomocy.
9. Zwracaj się do ucznia po imieniu w formie preferowanej przez ucznia, respektuj jego tożsamość i ekspresję.
10. Korzystaj z alternatywnych form komunikacji z uczniem, które tego potrzebuje, uwzględniając możliwości psychofizyczne ucznia.

Działania z uczniami

1. Doceniaj i szanuj wkład uczniów w podejmowane działania, aktywnie je angażuj i traktuj równo bez względu na ich płeć, orientację seksualną, sprawność/niepełnosprawność, status społeczny, etniczny, kulturowy, religijny i światopogląd.
2. Unikaj faworyzowania uczniów.
3. Nie wolno Ci nawiązywać z uczniem jakichkolwiek relacji romantycznych lub seksualnych ani składać mu propozycji o nieodpowiednim charakterze. Obejmuje to także seksualne komentarze, żarty, gesty oraz udostępnianie uczniom treści erotycznych i pornograficznych bez względu na ich formę.
4. Nie wolno Ci utrwalać wizerunku ucznia (filmowanie, nagrywanie głosu, fotografowanie) dla potrzeb prywatnych. Dotyczy to także umożliwienia osobom trzecim utrwalenia wizerunków uczniów, jeśli dyrektor szkoły nie został o tym poinformowany, nie wyraził na to zgody i nie uzyskano zgód opiekunów uczniów oraz samych uczniów.
5. Nie wolno Ci proponować uczniom alkoholu, wyrobów tytoniowych ani nielegalnych substancji, jak również używać ich w obecności uczniów i w czasie wykonywania obowiązków służbowych lub pobytu na terenie szkoły.
6. Nie wolno Ci przyjmować pieniędzy ani prezentów od ucznia, ani opiekunów ucznia - za wyjątkiem zwyczajowych, związanych z dynamiką życia szkoły.
7. Nie wolno Ci wchodzić w relacje jakiegokolwiek zależności wobec ucznia lub opiekunów ucznia, które mogłyby prowadzić do oskarżeń o nierówne traktowanie bądź czerpanie korzyści majątkowych i innych.
8. Wszystkie ryzykowne sytuacje, które obejmują zauroczenie ucznia przez pracownika lub pracownika przez ucznia, muszą być raportowane dyrektorowi. Jeśli jesteś ich świadkiem reaguj stanowczo, ale z wyczuciem, aby zachować godność osób zainteresowanych.

Kontakt fizyczny z uczniem

Każde przemocowe działanie wobec ucznia jest niedopuszczalne. Istnieją jednak sytuacje, w których fizyczny kontakt z uczniem może być stosowny i spełnia zasady bezpiecznego kontaktu: jest odpowiedzią na potrzeby ucznia w danym momencie, uwzględnia wiek ucznia, etap rozwojowy, płeć, kontekst kulturowy i sytuacyjny. Nie można jednak wyznaczyć uniwersalnej stosowności każdego takiego kontaktu fizycznego, ponieważ zachowanie odpowiednie wobec jednego ucznia może być nieodpowiednie wobec innego. Kieruj się zawsze swoim profesjonalnym osądem, słuchając, obserwując i odnotowując reakcję ucznia, pytając je o zgodę na kontakt fizyczny (np. przytulenie) i zachowując świadomość, że nawet przy Twoich dobrych intencjach taki kontakt może być błędnie zinterpretowany przez ucznia lub osoby trzecie.

1. Nie wolno Ci bić, szturchać, popychać ani w jakikolwiek sposób naruszać integralności fizycznej ucznia.
2. Nigdy nie dotykaj ucznia w sposób, który może być uznany za nieprzyzwoity lub niestosowny.
3. Zawsze bądź przygotowany na wyjaśnienie swoich działań.
4. Nie angażuj się w takie aktywności jak łaskotanie, udawane walki z uczniami czy brutalne zabawy fizyczne.
5. Zachowaj szczególną ostrożność wobec uczniów, którzy doświadczyli przemocy i krzywdzenia, w tym seksualnego, fizycznego bądź zaniedbania. Takie doświadczenia mogą czasem sprawić, że uczeń będzie dążyć do nawiązania niestosownych bądź nieadekwatnych fizycznych kontaktów z dorosłymi. W takich sytuacjach powinieneś reagować z wyczuciem, jednak stanowczo i pomóc uczniowi zrozumieć znaczenie osobistych granic.
6. Kontakt fizyczny z uczniem nigdy nie może być niejawny bądź ukrywany, wiązać się z jakąkolwiek gratyfikacją ani wynikać z relacji władzy. Jeśli będziesz świadkiem jakiegokolwiek z wyżej opisanych zachowań i/lub sytuacji ze strony innych dorosłych lub uczniów, zawsze poinformuj o tym osobę odpowiedzialną i/lub postąp zgodnie z obowiązującą procedurą interwencji. Kontakt fizyczny z

uczniem może odbywać się wyłącznie za zgodą ucznia i zgodnie z jego potrzebą (np. przytulanie, aby pocieszyć, uspokoić).

7. W sytuacjach nadzwyczajnych, gdy ze względu na dobro ucznia jest konieczny kontakt fizyczny np. pomoc w korzystaniu z toalety, ubieraniu czy rozbieraniu, zadbaj, by asystował ci inny pracownik. Sporządź notatkę służbową z opisem wydarzenia.

Kontakty podczas wycieczek, zielonych szkół, wyjść grupowych

1. Zadbaj o bezpieczeństwo i dobre samopoczucie uczniów. Oznacza to konieczność wcześniejszego przeprowadzenia oceny ryzyka obejmującej transport i zakwaterowanie.
2. Bądź zawsze świadom tego, co robią uczniowie i gdzie przebywają.
3. Niedopuszczalne jest opuszczenie przez ucznia grupy tylko z jednym dorosłym (opiekunem/wychowawcą), chyba że dotyczy to członka rodziny i zostało to wcześniej uzgodnione z opiekunem ucznia oraz za wyjątkiem sytuacji dotyczących zagrożenia zdrowia lub życia ucznia. W takim przypadku poinformuj drugiego opiekuna/wychowawcę lub dyrektora o tym, że taka sytuacja miała miejsce.
4. Zadbaj o odpowiednie rozlokowanie uczniów w pokojach. Cała grupa powinna mieszkać na jednym piętrze, a jeżeli to niemożliwe co najmniej jeden wychowawca powinien mieszkać na każdym piętrze zajmowanym przez uczniów.
5. Niedozwolone jest pozostawianie uczniów samych na noc w pokoju pracowników (z wyjątkiem członków rodziny – za zgodą opiekuna ucznia), spanie z uczniem w jednym pokoju (z wyjątkiem zbiorowych sal) lub w jednym łóżku.
6. Przed wejściem do pokoi uczniów pracownicy powinni zapukać. Sytuacji, w których pracownik jest sam w pokoju z uczniem należy unikać. Jeśli nie jest to możliwe, drzwi powinny pozostać otwarte.
7. Zabrania się przewożenia uczniów własnym środkiem transportu poza sytuacją relacji rodzinnych, potrzebą wykonywania zleconych obowiązków, posiadania pisemnej zgody rodziców lub opiekunów prawnych lub poza okolicznościami wymagającymi ochrony życia lub zdrowia ucznia.

Kontakty poza godzinami pracy

Co do zasady kontakt z uczniami powinien odbywać się wyłącznie w godzinach pracy i dotyczyć celów mieszczących się w zakresie Twoich obowiązków.

1. Nie wolno Ci zapraszać uczniów do swojego miejsca zamieszkania ani spotykać się z nimi poza godzinami pracy bez wiedzy i zgody dyrektora szkoły oraz opiekunów uczniów. Obejmuje to także kontakty z uczniami poprzez prywatne kanały komunikacji (prywatny telefon, e-mail, komunikatory, profile w mediach społecznościowych).
2. Jeśli zachodzi taka konieczność, właściwą formą komunikacji z uczniami i ich opiekunami poza godzinami pracy są kanały służbowe (e-mail, telefon służbowy). Komunikacja z uczniem przez kanały internetowe (np. grupy w mediach społecznościowych, prywatne konta mailowe) możliwa jest wyłącznie, jeśli w grupie lub w gronie odbiorców jest jeszcze jedna osoba dorosła. Każdorazowo musi być to kontakt jawny.
3. Utrzymywanie relacji towarzyskich lub rodzinnych (jeśli uczniowie i opiekunowie uczniów są osobami bliskimi wobec pracownika) wymaga zachowania poufności wszystkich informacji dotyczących innych uczniów, ich opiekunów.
4. Ograniczenia wskazane w ustępach 1 i 2 nie mają zastosowania w przypadku zagrożenia dobra ucznia. W takiej sytuacji należy podjąć działania mające na celu zabezpieczenia bezpieczeństwa ucznia oraz niezwłocznie sporządzić notatkę służbową z opisem zdarzenia i przekazać ją osobie odpowiedzialnej za ochronę uczniów i dyrektorowi szkoły.

Kontakty online

Bądź świadom cyfrowych zagrożeń i ryzyka wynikającego z rejestrowania Twojej prywatnej aktywności w sieci przez aplikacje i algorytmy, ale także Twoich własnych działań w Internecie. Dotyczy to lajkowania określonych stron, korzystania z aplikacji randkowych, na których możesz spotkać uczniów, z którymi prowadzisz zawodowe działania, obserwowania określonych osób/stron w mediach społecznościowych i ustawień prywatności kont, z których korzystasz. Jeśli Twój profil jest publicznie dostępny, uczniowie i ich opiekunowie będą mieć wgląd w Twoją cyfrową aktywność.

1. Nie wolno Ci nawiązywać kontaktów z uczniami znajdującymi się pod opieką szkoły poprzez przyjmowanie bądź wysyłanie zaproszeń w mediach społecznościowych.
2. Jeżeli dla realizacji celów edukacyjnych bądź wychowawczych komunikujesz się z uczniami poprzez kanały internetowe (np. grupy w mediach społecznościowych) zadbaj, by dostęp do nich miał również inny pracownik szkoły dla zachowania przejrzystości działań. Każdorazowo musi być to kontakt jawny, prowadzony za wiedzą i zgodą dyrektora szkoły i opiekunów uczniów.
3. W trakcie lekcji lub innych aktywności prowadzonych przez szkołę wyłącz funkcjonalność bluetooth w osobistym urządzeniu elektronicznym.

Ochrona ucznia

1. W przypadku pracy z uczniem, który doświadczył krzywdzenia, w tym seksualnego, fizycznego bądź zaniedbania zachowaj ostrożność i dystans w celu ochrony ucznia. Zawsze tłumacz uczniowi granice relacji.
2. W sytuacji podejrzenia lub ujawnienia krzywdzenia zawsze stwórz uczniowi możliwość wypowiedzenia się, przedstawienia swojego zdania/opinii, pamiętając, że może to być dla ucznia pierwsza i jedyna rozmowa (uczeń może już nie podjąć więcej prób poszukiwania wsparcia). Szczególnie ważne jest, by:
 - 2.1. wyrazić swoją troskę poprzez deklarację, że się wierzy w to, co uczeń mówi;
 - 2.2. zapewnić ucznia, że dobrze uczyniło podejmując rozmowę o doznanej krzywdzie;
 - 2.3. wyjaśniać, że uczeń nie jest winny zaistniałej sytuacji krzywdy;
 - 2.4. jednoznacznie negatywnie ocenić każdą formę przemocy, dając wyraźny sygnał, że jest ona niedopuszczalna i należy jej zapobiegać/powstrzymać;
 - 2.5. odpowiednio poinformować ucznia, że tą sprawą zajmą się inne odpowiednie osoby, w tym udzielić mu informacji, że podjęte zostaną działania zapewniające mu bezpieczeństwo i że nie jest winne temu, co się stało.

Załącznik 6

Kodeks zachowań zawierający zasady bezpiecznych relacji pomiędzy uczniami V Liceum Ogólnokształcącego im. A. Witkowskiego w Krakowie

1. Niniejszy Kodeks stanowi wspólną umowę społeczności uczniów V LO, opartą na fundamencie szacunku, odpowiedzialności i odwagi cywilnej. Określa on standardy codziennych zachowań, aby szkoła była miejscem przyjaznym i wolnym od przemocy. Przestrzegając tych zasad, wspólnie budujemy środowisko, w którym każdy może czuć się bezpiecznie, rozwijać swoje talenty i być w pełni sobą.
2. Równe traktowanie i szacunek dla każdej osoby
 - 2.1. Traktuj innych tak, jak chcesz, aby inni traktowali Ciebie.
 - 2.2. Pamiętaj, że każdemu człowiekowi należy się szacunek i troska o jego dobro.
 - 2.3. Bądź tolerancyjny. Szanuj odmienny wygląd, przekonania, poglądy i cechy kolegów/koleżanek. Pamiętaj, że przez różnorodność wzajemnie się ubogacamy.
 - 2.4. Masz prawo nawiązywać znajomości z każdym uczniem. Szanuj jednak prawo drugiej osoby do odmowy i granice jej komfortu.
 - 2.5. Masz prawo powiedzieć "nie" wszelkim zachowaniom, które przekraczają Twoje granice tolerancji i komfortu.
 - 2.6. Zachowaj otwartość i bądź wrażliwy na wszystkie osoby, nawet jeśli nie należą do grona Twoich najbliższych przyjaciół. Nie wykluczaj ich ze wspólnych działań, rozmów i szkolnych aktywności.
 - 2.7. Bądź wyrozumiały dla zachowań, które mogą wynikać z innej wrażliwości sensorycznej lub sposobu komunikacji Twoich kolegów. Nie wszystko, co odbierasz jako nietakt, jest zamierzoną złośliwością.
 - 2.8. Bądź kulturalny - przywitanie się, dobre słowo, punktualność - pomagają stworzyć miłą atmosferę w szkole.
 - 2.9. Ważniejsza jest współpraca niż niezdrowa rywalizacja, wzajemna pomoc niż wywyższanie się.
3. Zasady komunikacji między uczniami
 - 3.1. Zachowuj życzliwość i szacunek wobec kolegów/koleżanek.
 - 3.2. Pamiętaj, że każdy ma prawo do wyrażania swojego zdania, myśli i przekonań, o ile nie naruszają one ogólnie przyjętych zasad dobrego wychowania i dobra innych osób.
 - 3.3. Słuchaj innych, gdy mówią. Nie przerywaj im, gdy się wypowiadają. Nie naśmiewaj się z czyichś pytań, wypowiedzi, nie komentuj w sposób deprecjonujący.
 - 3.4. Zachowuj kulturę słowa w każdej sytuacji. Nie używaj wulgaryzmów.
 - 3.5. Stosuj zwroty grzecznościowe (proszę, przepraszam, dziękuję).
4. Szacunek dla cudzej własności, prywatności i przestrzeni
 - 4.1. Szanuj rzeczy osobiste i mienie innych osób. Nie niszczyć własności szkoły.
 - 4.2. Zapytaj, jeśli chcesz pożyczyć od kogoś jakąś rzecz i nie zabieraj rzeczy należących do innych bez ich zgody.
 - 4.3. Nie przeglądaj prywatnych rzeczy innych osób bez pytania. Każdy ma prawo do prywatności. Nie rób zdjęć, nie nagrywaj ani nie rozpowszechniaj wizerunku kolegów/koleżanek i nauczycieli/pracowników szkoły bez ich wyraźnej zgody.
 - 4.4. Pamiętaj, że każdy ma prawo do przestrzeni osobistej. Jeśli inna osoba potrzebuje chwili samotności, uszanuj to. Naruszanie tej przestrzeni może rodzić konflikty.

- 4.5. Kabiny w toaletach służą załatwieniu potrzeb fizjologicznych. Jeżeli potrzebujesz przestrzeni do rozmowy - poszukaj innego miejsca.
5. Zakaz stosowania przemocy w jakiegokolwiek formie.
 - 5.1. Nie stwarzaj sytuacji, w których ktoś czułby się celowo pomijany, izolowany, wykluczony z grupy.
 - 5.2. Nie stosuj przemocy fizycznej. Szturchanie, popychanie, kopanie, bicie czy siłowe przytrzymywanie jakiegokolwiek osoby narusza jej integralność fizyczną.
 - 5.3. Szanuj przestrzeń intymną kolegów/koleżanek. Nigdy nie dotykaj ich w sposób, który może być uznany za nieprzyzwoity lub niestosowny, bądź jest nieakceptowany przez drugą osobę.
 - 5.4. Nie wyśmiewaj, nie obgaduj, nie ośmieszaj, nie zawstydzaj, nie upokarzaj, nie lekceważ i nie obrażaj kolegów/koleżanek.
 - 5.5. Nie wypowiadaj się w sposób obraźliwy o rodzicach i innych osobach bliskich kolegów/koleżanek, nauczycielach czy innych dorosłych osobach.
 - 5.6. Nie zwracaj się w sposób wulgarny czy opryskliwy do innych.
 - 5.7. Pamiętaj, że żarty są wtedy żartami, kiedy nikt z ich powodu nie cierpi. Jeśli jesteś świadkiem takich zachowań, zainterweniuj (dbając o swoje bezpieczeństwo) i spróbuj pokojowo zakończyć taką krzywdzącą sytuację.
 - 5.8. Nie narażaj siebie i innych uczniów na sytuacje zagrażające życiu i zdrowiu fizycznemu i psychicznemu.
 - 5.9. Nie wyrażaj negatywnych, prześmiewczych komentarzy na temat m.in. zachowania, pracy, wyglądu kolegów/koleżanek czy dorosłych, w tym nauczycieli.
6. Szacunek w kontaktach internetowych i zakaz cyberprzemocy
 - 6.1. Szanuj innych i traktuj ich tak, jak chcesz, by traktowali Ciebie - dotyczy to wszystkich typów Twojej aktywności w sieci. Pamiętaj, że po drugiej stronie ekranu jest drugi człowiek.
 - 6.2. Pamiętaj, że cyberprzemoc często zaczyna się od tzw. „niewinnych żartów”. Nie każdy ma takie samo poczucie humoru. Uważaj na to, co piszesz i co publikujesz. W Internecie nic nie ginie. W świecie wirtualnym łatwo wywołać lawinę wzajemnej niechęci. Może to przerodzić się w przemoc i mieć bardzo bolesne konsekwencje dla konkretnej osoby.
 - 6.3. Nie udostępniaj kontaktów do innych osób (telefonicznych, mailowych) bez ich zgody.
 - 6.4. Dbaj o wizerunek swój oraz innych w sieci – nie publikuj wrażliwych danych, powierzonych ci informacji oraz zdjęć i filmów ośmieszających innych. Szanuj ich prywatność.
 - 6.5. Chronić intymność swoją i innych. Nie wysyłaj i nie udostępniaj zdjęć lub filmów, które by ją naruszały.
 - 6.6. Sprzeciwiaj się hejtowi, sam nie publikuj obrażających i agresywnych komentarzy oraz reaguj, gdy zauważysz, że ktoś jest poniżany w Internecie. Nie przesyłaj dalej ośmieszających wiadomości. Nieuczestniczenie w przemocy (nie-lajkowanie, nie-udostępnianie, niekomentowanie) też jest formą sprzeciwu. Zgłoś takie działania odpowiednim osobom. Zgłaszanie przemocy jest aktem odwagi cywilnej i troski o wspólnotę, a szkoła gwarantuje dyskrecję.
 - 6.7. Nie prowokuj innych do niepotrzebnych, nieuzasadnionych kłótni. Trolling, stalking, świadome poniżanie, nękanie i zaczepki są zachowaniami niedopuszczalnymi.
 - 6.8. Nie wykluczaj swoich rówieśników z grup w mediach społecznościowych z powodu swoich prywatnych niechęci.
 - 6.9. Nie podszywaj się w Internecie pod inne osoby. Takie zachowanie w cyberprzestrzeni jest kradzieżą tożsamości. To jest przestępstwo.
 - 6.10. Jeżeli zauważysz, że ktoś nie wylogował się ze swojego konta, nie wykorzystuj tej sytuacji do działań, które przyniosłyby mu szkodę, ale zyczliwie poinformuj go o jego nieuwadze.

- 6.11. Pamiętaj, że groźby, pomówienia, nawoływanie do nienawiści, prześladowanie, ośmieszanie w cyberprzestrzeni są karalne. Twoje działania w sieci nie są anonimowe.
7. Sposoby pokojowego rozwiązywania konfliktów
- 7.1. Wycisz się, uspokój, zatrzymaj niepotrzebną kłótnię, zanim stracisz nad sobą kontrolę. Jeśli jest taka możliwość i tego potrzebujesz, wyjdź z pomieszczenia, w którym doszło do konfliktu.
 - 7.2. Zastanów się, co chcesz osiągnąć. Jeśli to możliwe, podejmij spokojną rozmowę z drugą stroną.
 - 7.3. Umów się na rozmowę w bardziej odpowiednich warunkach, w ten sposób opadną Twoje emocje, a Ty zyskasz czas na konstruktywny dialog.
 - 7.4. Powiedz, co według Ciebie jest problemem, co przyczyną nieporozumienia i czego oczekujesz.
 - 7.5. Słuchaj drugiej osoby. Dopytaj o jej odczucia i oczekiwania. Podsumuj to, co usłyszałeś/usłyszałaś dla upewnienia się, czy dobrze zrozumiałeś/zrozumiałaś jej komunikat. Nigdy nie neguj tego, że ktoś w zupełnie inny sposób niż Ty odbiera daną sytuację.
 - 7.6. Upewnij się, że Twój rozmówca powiedział wszystko odnośnie do swoich odczuć. Wspólnie wymyślcie rozwiązanie satysfakcjonujące obie strony.
 - 7.7. Jeśli Twoje zachowanie wyrządziło szkodę, bądź gotów do jej naprawienia i szczerych przeprosin. Odbudowanie zaufania wymaga wysiłku.
 - 7.8. Jeśli nie uda się Wam dojść do porozumienia, poproś o pomoc nauczyciela, wychowawcę, pedagoga, psychologa lub dyrektora szkoły. Porozmawiaj o tym z Twoimi rodzicami. Możesz skorzystać również z mediacji rówieśniczej⁸. Trudnych konfliktów nie rozwiązuj samodzielnie.
 - 7.9. Nie bądź obojętny, gdy komuś dzieje się krzywda. Zawsze poinformuj o tym pracownika szkoły.
 - 7.10. Na dziejącą się krzywdę możesz też zareagować samodzielnie (dbając o swoje bezpieczeństwo):
 - przerywając sytuację, zmieniając temat,
 - wychodząc z osobą krzywdzoną,
 - prosząc o wsparcie innych kolegów/koleżanki,
 - podchodząc później do osoby krzywdzonej i oferując wsparcie,
 - prosząc o pomoc nauczyciela/pedagoga/psychologa.
 - 7.11. Masz prawo porozmawiać z psychologiem/pedagogiem szkolnym, wychowawcą bez poczucia wstydu, jeżeli czyjeś zachowanie, relacja, grupa w sieci powoduje u Ciebie:
 - silny lęk,
 - poczucie stałej kontroli,
 - poczucie zagrożenia czy bezradności.

⁸ Mediowanie w sytuacjach konfliktowych jest jedną z kompetencji Rzecznictwa Praw Uczniowskich.

Załącznik 7**Karta interwencji - wzór**

1. Imię i nazwisko ucznia		
2. Przyczyna interwencji (forma krzywdzenia)		
3. Osoba zawiadamiająca o podejrzeniu krzywdzenia		
4. Opis podjętych działań	Data	Działanie
5. Spotkania z opiekunami ucznia	Data	Opis spotkania
6. Forma podjętej interwencji (zakreślić właściwe)	<ul style="list-style-type: none">• Zawiadomienie o podejrzeniu popełnienia przestępstwa.• Wniosek o wgląd w sytuację ucznia/rodziny.• Inny rodzaj interwencji. Jaki?	
7. Dane dotyczące interwencji (nazwa organu, do którego zgłoszono interwencję) i data interwencji		
8. Wyniki interwencji: działania organów wymiaru sprawiedliwości, jeśli placówka uzyskała informację o wynikach/ działaniach rodziców	Data	Działanie

Załącznik 8

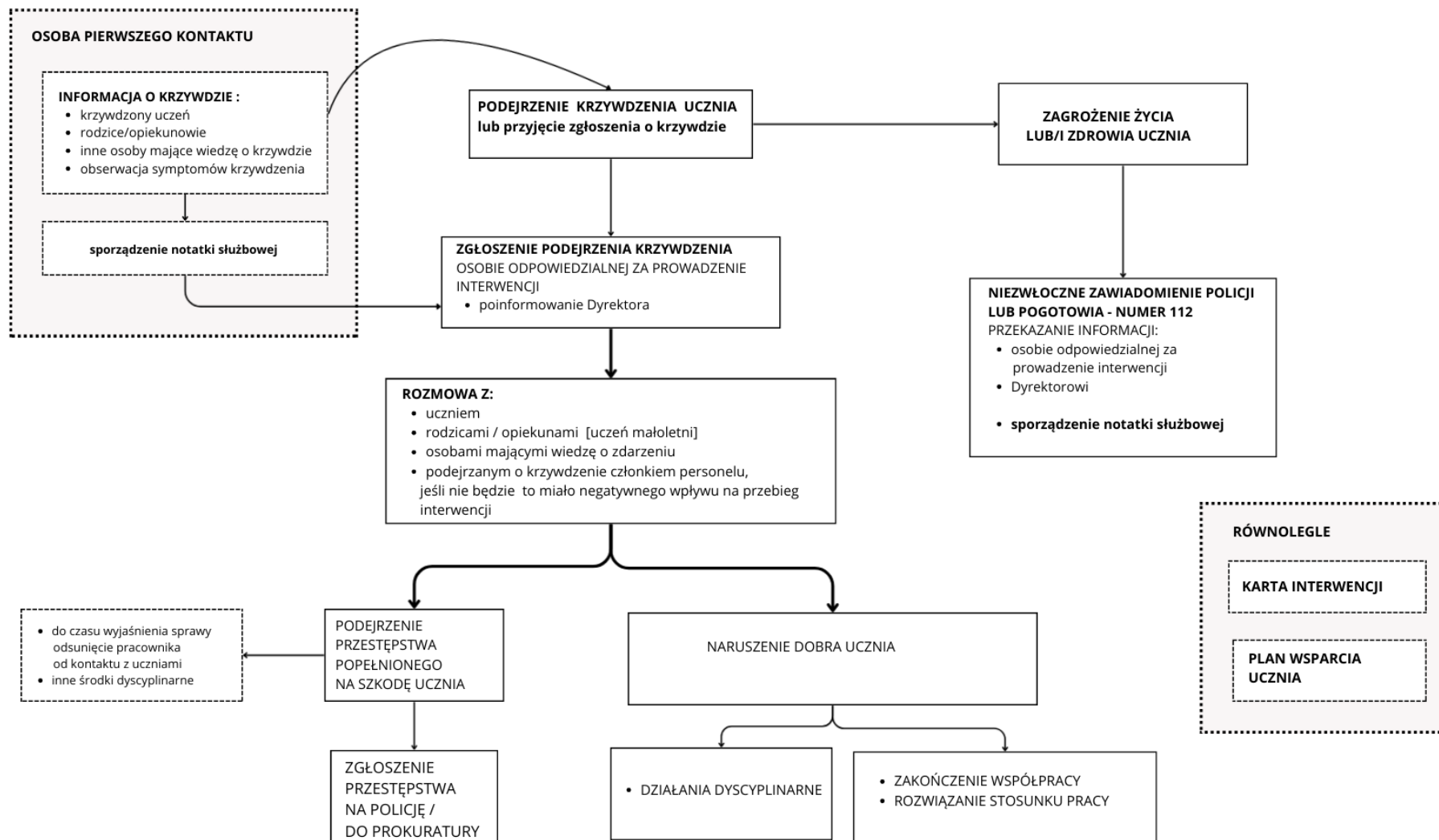
Notatka służbowa - wzór

1. Data i godzina zgłoszenia	
2. Dane ucznia, którego dotyczy zgłoszenie	
3. Dane osoby zgłaszającej (jeśli nie był to uczeń, którego dotyczy sprawa)	
4. Forma krzywdzenia, miejsce, okoliczności towarzyszące	
5. Świadkowie	
6. Podjęte działania przed przekazaniem zgłoszenia osobie odpowiedzialnej za prowadzenie interwencji	

.....
miejsowość, data imię i nazwisko (czytelny podpis)

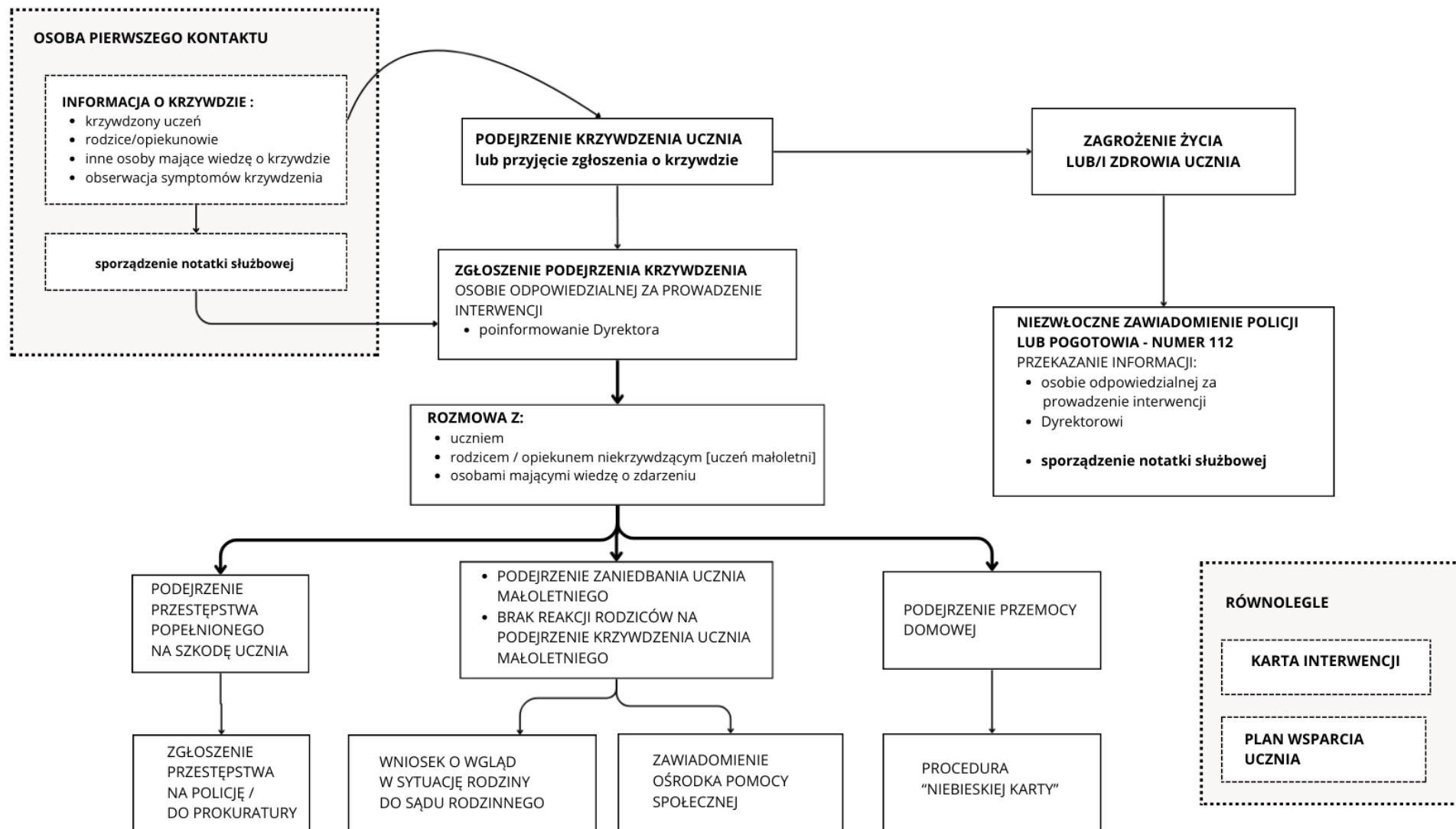
Załącznik 9

Schemat interwencji - krzywdzący pracownik



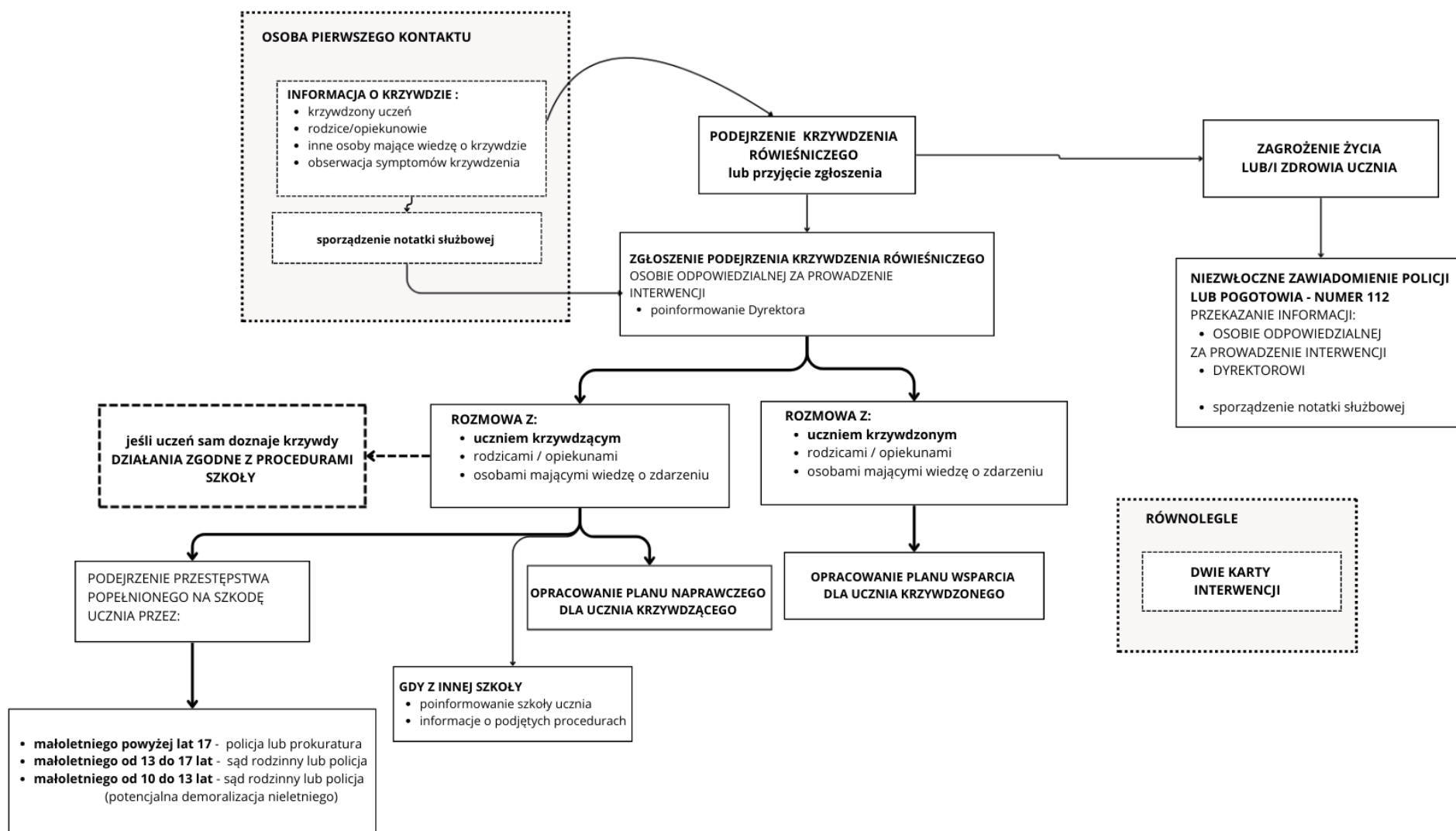
Załącznik 10

Schemat interwencji - krzywdzący opiekun



Załącznik 11

Schemat działania - krzywdzenie rówieśnicze



Załącznik 12

Procedura reagowania w przypadku zachowania trudnego, agresywnego lub przemocy ze strony ucznia

w przypadku zaobserwowania u ucznia przejawów wzmożonego napięcia, zdenerwowania lub trudności stwarzających prawdopodobieństwo wystąpienia zachowania trudnego, w tym agresywnego, autoagresywnego, zagrażającego sobie lub otoczeniu należy niezwłocznie podjąć działania, aby przeciwdziałać jego rozwinięciu, w tym należy podjąć z uczniem rozmowę uspokajającą, wyciszającą, o ile to możliwe, na neutralny temat (metoda przekierowania uwagi) lub inne oddziaływanie kojące/uspokajające;



w sytuacji eskalacji zachowań trudnych, niepożądanych należy podjąć próbę ich wygaszenia, przzerwania, adekwatnie do sytuacji, z uwzględnieniem rozpoznanego wcześniej ryzyka wystąpienia zachowań trudnych, agresywnych, autoagresywnych oraz ustalonych i stosowanych u uczniów indywidualnych strategii proaktywnych lub nieawersyjnych strategii reaktywnych;



jeżeli podjęte czynności w danej sytuacji nie przynoszą efektów i następuje eskalacja zachowań trudnych, agresywnych, autoagresywnych należy poinformować osoby wskazane do podejmowania procedury interwencyjnej lub inne osoby z pracowników, które znajdują się w pobliżu, z prośbą o pomoc; osoby te niezwłocznie informują osoby decyzyjne lub specjalistów i udzielają wsparcia w danej sytuacji;



następnie, w przypadku wystąpienia bardzo agresywnego zachowania, którego nie można powstrzymać i stwarza ono zagrożenie dla zdrowia i życia własnego i innych osób, należy niezwłocznie, jeżeli jest taka konieczność, udzielić pierwszej pomocy przedmedycznej, wezwać Pogotowie Ratunkowe lub Policję, a następnie powiadomić opiekunów ucznia - w tej sytuacji można, jeśli jest to niezbędne, możliwe i bezpieczne dla każdego uczestnika zdarzenia, zastosować jak najmniej inwazyjną formę przzerwania aktu agresji; należy zadbać o bezpieczeństwo każdego uczestnika zdarzenia, w tym świadków;



jeżeli okoliczności zdarzenia na to pozwolą – niezwłocznie - osoba wskazana w procedurze interwencyjnej podejmuje rozmowę stwarzającą uczniowi możliwość wypowiedzenia się, ↓ przedstawienia swojego zdania/opinii w celu ustalenia przyczyn i okoliczności zdarzenia; w trakcie rozmowy z uczniem, o ile nie zakłóci to jej przebiegu, należy zanotować istotne informacje; po

zakończeniu rozmowy sporządza się notatkę z uwzględnieniem całego zdarzenia i przekazanych informacji od świadków zdarzenia, o sytuacji należy poinformować opiekunów;



do momentu uzyskania pewności, że sytuacja została zażegnana, a zachowanie trudne ustąpiło, nie wolno pozostawić ucznia samemu sobie, tzn. „stracić go z pola widzenia”; należy zadbać o bezpieczeństwo wszystkich uczestników zdarzenia, świadków i udzielić im wsparcia, np. pomocy psychologiczno-pedagogicznej.

Szczególne warunki rozmowy interwencyjnej:

- rozmowa powinna być przeprowadzona bez presji czasu, pospieszania ucznia oraz powinna być dostosowana do jego potrzeb i możliwości; miejsce jej przeprowadzenia winno uwzględniać m.in. specyfikę odbioru i przetwarzania bodźców sensorycznych przez ucznia; należy wziąć pod uwagę język i sposoby komunikacji ucznia;
- osoba prowadząca rozmowę winna znać sposoby regulacji emocji przez ucznia (np. stymulowanie/zachowania autostymulujące) oraz mieć wiedzę, czy u ucznia występują zachowania trudne (np. zachowania agresywne, autoagresywne);
- podczas rozmowy trzeba pozwolić uczniowi na swobodną wypowiedź, w tym ujawnienie obaw, nie przerywać, nie krytykować, nie uzupełniać wypowiedzi własnymi domysłami, nie komentować treści przekazywanych przez ucznia, nie minimalizować znaczenia tego, co się wydarzyło;
- rozmowa powinna przebiegać w spokojnej atmosferze; po jej zakończeniu uczeń powinien zostać objęty adekwatnym wsparciem do czasu ustabilizowania sytuacji i wyciszenia zachowania - nie wolno pozostawić ucznia samemu sobie, „stracić z pola widzenia” do momentu uzyskania pewności, że sytuacja jest ustabilizowana.

Wskazania dla pracowników:

- zapoznanie się z w/w procedurą reagowania w przypadku zachowania trudnego, agresywnego lub przemocy ze strony ucznia, zadaniami i procesem realizowania w przypadku jej podjęcia,
- współpraca z osobą wyznaczoną do podejmowania procedury interwencji w szkole, stosowanie się do jej poleceń w trakcie zdarzenia;
- dysponowanie numerami osób odpowiedzialnych za podejmowanie interwencji w szkole, osób decyzyjnych;
- systematyczne doskonalenie kompetencji i umiejętności w zakresie niezbędnym do podejmowania działań określonych w w/w procedurze.